



Consell Comarcal del Pallars Jussà



PLA D'ACCIÓ PER CONSOLIDAR I PROMOCIONAR EL TURISME DE FAUNA SALVATGE A LA RNC DE BOUMORT



Acció C2

Desembre 2018



"Aquesta acció està subvencionada pel Servei Públic d'Ocupació de Catalunya en el marc dels Programes de suport al desenvolupament local"

**PLA D'ACCIÓ PER CONSOLIDAR I PROMOCIONAR
EL TURISME DE FAUNA SALVATGE
A LA RNC DE BOUMORT TURISME**

DESEMBRE 2018

Encàrrec

Consell Comarcal del Pallars Jussà

Coordinació tècnica

Xavier Basora, Espai TReS · Territori i Responsabilitat Social
Josep Capellà, DCB · Turisme i Desenvolupament Local

Redacció

Xavier Basora, Espai TReS · Territori i Responsabilitat Social
Josep Capellà, DCB · Turisme i Desenvolupament Local
Inma Ballbé, DCB · Turisme i Desenvolupament Local
Berta Pagès, DCB · Turisme i Desenvolupament Local
Joaquim Portet, DCB · Turisme i Desenvolupament Local

Col·laboració

Ramon Iglesias, Consell Comarcal del Pallars Jussà
Jordi Palau, Reserva Nacional de Caça de Boumort

Fotografies

Xavier Basora
Altres autors (indicat en cada fotografia)

ÍNDIX DE CONTINGUTS

1. Context i metodologia.....	4
1.1. Objectius de l'acció vinculada al "Treball a les 7 comarques"	4
1.2. La planificació turística al Pallars Jussà	5
1.3. Metodologia i fonts d'informació	6
2. La situació actual del turisme d'observació de fauna al Boumort.....	8
2.1. La RNC de Boumort com a destinació de turisme de fauna	9
2.2. Senyalització, materials informatius i punts d'informació.....	10
2.3. Equipaments i itineraris per a l'observació de fauna.....	12
2.4. Empreses de guiatge autoritzades	16
2.5. Gestió de l'ús públic durant la brama del cérvol	17
2.6. Visitants registrats a la Reserva.....	19
2.7. Diagnosi de la situació actual	23
3. Marc estratègic del Pla	26
3.1. Missió, objectius i vigència	26
3.2. Agents responsables d'aplicar el Pla d'acció	27
3.3. Agents col·laboradors	28
4. Línies d'actuació i proposta d'accions	30
4.1. Increment de l'atractivitat del territori i de l'oferta d'equipaments (Línia A)	31
4.2. Millora de l'oferta turística i suport a les empreses (Línia B)	34
4.3. Promoció, comunicació i formació (Línia C)	38
4.4. Cooperació, treball en xarxa i vies de finançament (Línia D)	42
4.5. Síntesi i prioritització de les accions	45

1. CONTEXT I METODOLOGIA

Aquest Pla d'acció és un dels productes resultants d'una de les accions que el Consell Comarcal del Pallars Jussà ha dut a terme durant l'any 2018 en el marc del projecte "Treball a les 7 comarques". L'acció en qüestió pretén generar i enfortir l'ocupació vinculada al turisme d'observació de fauna salvatge aprofitant el potencial que té la Reserva Nacional de Caça (RNC) del Boumort i els productes turístics que ja s'ofereixen actualment en aquest espai, però amb la voluntat de millorar-los i diversificar-los.

Els destinataris d'aquesta acció són els professionals que s'estan formant en activitats recreatives en el medi natural i els que ja han creat projectes empresarials en aquesta línia, així com altres agents com ara allotjaments, oficines de turisme i nous emprenedors interessats en aquest sector.

1.1. Objectius de l'acció vinculada al "Treball a les 7 comarques"

L'acció, que porta per títol "El Boumort, laboratori de noves oportunitats laborals vinculades a l'ecoturisme i l'observació de fauna salvatge", s'ha executat durant l'any 2018 en el marc de la convocatòria 2017 del Projecte "Treball a les 7 comarques" del Servei d'Ocupació de Catalunya (SOC).

L'objectiu general d'aquesta acció és:

Desenvolupar noves oportunitats d'ocupació a la comarca del Pallars Jussà impulsant l'ecoturisme a partir de les activitats d'observació de la fauna salvatge, tenint en compte l'existència de recursos de base com és la Reserva Nacional de Caça (RNC) de Boumort i altres espais protegits propers i l'interès creixent per aquest tipus d'activitats turístiques, tant per al turisme de proximitat com per a visitants en estades més llargues.

Els objectius específics són:

- Crear noves oportunitats d'ocupació als professionals que s'estan formant en activitats recreatives en el medi natural i/o que han creat projectes empresarials en aquesta línia, oferint-los l'assessorament específic sobre característiques i tendències dels mercats potencials.
- Donar suport a les empreses i professionals interessats en el disseny i creació de productes de turisme d'observació de fauna i els canals de comercialització més adequats.
- Diversificar i augmentar la gamma de productes turístics que poden ajudar a la desestacionalització, incorporant l'observació de fauna com una línia que permet arribar a nous segments de mercat, tal com preveu el Pla de Desenvolupament Econòmic i Social del Pallars Jussà, redactat el 2016.
- Incrementar el màrqueting territorial a través de la promoció de noves experiències singulars que van associades a la qualitat del territori i als espais naturals protegits.

- Convertir la Reserva de Boumort en un "laboratori" de creació de noves oportunitats laborals vinculades a l'ecoturisme i observació de fauna salvatge.

Aquesta acció s'estructurava en tres fases, cadascuna de les quals va constar de diverses activitats:

- Una fase inicial d'anàlisi prèvia dels potencials destinataris del territori i de *benchmarking* del turisme d'observació de fauna.
- Una fase central de formació i assessoraments a aquelles empreses i professionals amb més interès per desenvolupar productes turístics.
- I una darrera fase per planificar els següents passos que ajudin a consolidar aquesta modalitat turística al Boumort i als espais naturals de l'entorn.

Aquest Pla d'acció per consolidar i promocionar el turisme de fauna salvatge a la RNC de Boumort és **el principal resultat de la darrera fase**.

1.2. La planificació turística al Pallars Jussà

La planificació estratègica del model turístic del Pallars Jussà té, com a primer referent, el "**Pla de Desenvolupament Econòmic i Social del Pallars Jussà. Pla d'Acció 2017-2021**". Aquest Pla conté una línia estratègica (la núm. 3) dedicada al desenvolupament de l'activitat econòmica com a motor de la transformació de la comarca i, dins d'aquesta, un apartat específic (el "c") dedicat al sector turístic.

En l'àmbit turístic, el Pla preveu diversos projectes i, concretament, el **3.c.5 sobre segmentació** té per objectiu "potenciar el desenvolupament del turisme local a través de l'exploració del potencial de diferents tipologies (natura, aventura, patrimoni, etc.), sempre mantenint la integració dins l'estratègia de posicionament i relat que es defineixi" i també "explorar nous segments de turisme com a fonts de creació d'activitat i ocupació".

Aquest projecte 3.c.5 preveu diverses mesures que han estat abordades per aquest Pla d'acció i també per altres activitats vinculades a l'acció "El Boumort, "laboratori" de noves oportunitats laborals vinculades a l'ecoturisme i l'observació de fauna salvatge". Concretament són:

- Identificació de tipologies de turisme que poden tenir potencial a la comarca, de forma conjunta amb els agents del territori, com ara l'observació de fauna.
- Estudis per a la potenciació de diferents tipologies de turisme, aprofitant els recursos endògens de la comarca.
- Anàlisi d'experiències internacionals en matèria de turisme de natura i posicionament de territoris de muntanya amb característiques similars.

Un altre instrument estratègic referent és el "**Pla d'accions per al desenvolupament turístic del Pallars Jussà. Pla d'accions horitzó 2018 / 2023**", elaborat l'any 2018 i que revisa i actualitza un pla similar elaborat l'any 2011. Aquest nou Pla inclou una acció específica (la 2.11) titulada "Aposta pel turisme de fauna". En la descripció es destaca el potencial d'aquest segment i s'esmenta el Boumort com "la localització més adient i on s'hauria de concentrar part de la força de posicionament, apostant per desenvolupar de manera prioritària el turisme de fauna i de manera més genèrica el turisme de natura".

1.3. Metodologia i fonts d'informació

Aquest Pla d'acció pretén consolidar i promocionar el turisme d'observació de fauna a la Reserva de Boumort, intentant resoldre les necessitats detectades i tenint en compte els factors d'èxit d'altres territoris i productes analitzats.

L'**equip de treball** que ha redactat aquest Pla d'acció ha estat integrat per:

- Responsables de planificació i desenvolupament turístic del Consell Comarcal del Pallars Jussà
- Responsables de la gestió de la RNC de Boumort
- Consultors externs especialitzats en disseny i comercialització de productes turístics
- Consultors externs especialitzats en ecoturisme i turisme d'observació de fauna salvatge

Per detectar les principals necessitats que presenta el territori i l'oferta turística actual (que es presenten en la DAFO inclosa en l'apartat 2.7 d'aquest Pla) s'han dut a terme diverses accions:

Identificació de professionals del territori interessats en desenvolupar iniciatives turístiques relacionades amb l'observació de fauna

S'ha elaborat un full excel amb un total de 70 agents identificats classificats en set categories:

- Empreses de guies i activitats (10 agents identificats)
- Agències de viatge (5 agents identificats)
- Professionals interessats en guiatge (6 agents identificats)
- Allotjaments (33 agents identificats)
- Ajuntaments (7 agents identificats)
- Oficines de turisme (4 agents identificats)
- Entitats, centres de formació i altres agents (5 agents identificats)

Anàlisi de 4 territoris que han servit de model de referència (informe propi)

Els quatre territoris analitzats a partir d'uns criteris de selecció prèviament fixats han estat:

- Parc Nacional de Cabañeros (Castella-la Manxa)
- Reserva Regional de Caça de la Sierra de la Culebra (Castella i Lleó)
- Muntanyes Ròdope (Bulgària i Grècia)
- Mountain Zebra National Park (Sud-àfrica)

De cada territori se n'han analitzat diversos aspectes (planificació, fauna, equipaments, productes, empreses, demanda, governança, etc.) i s'han identificat punts forts que es podrien exportar a altres territoris com el Boumort (lògicament, amb les adaptacions necessàries). Alguns d'aquests punts forts s'han considerat en aquest Pla d'acció.

Anàlisi de l'oferta i la demanda en turisme d'observació de fauna salvatge (informe propi)

L'informe corresponent a aquesta anàlisi incorpora:

- Principals característiques dels mercats europeus de turisme actiu i de natura
- Aspectes a tenir en compte per la promoció i comercialització de productes d'observació de fauna, incloent diversos perfils de visitants

- Anàlisi de 17 productes proposats per operadors dels principals països europeus emissors de turisme de fauna, i valoració de similituds o diferències respecte als productes turístics de la zona de Boumort.

Assessoraments individualitzats a una selecció de 8 empreses en la creació i promoció de productes turístics

S'han dut a terme diversos assessoraments a empreses que ja operen al Boumort (o que podrien fer-ho en un futur immediat) i que han permès detectar diverses mancances i punts de millora, alguns dels quals es poden afrontar amb accions proposades en aquest Pla.

Sessions de treball amb els gestors de la Reserva de Boumort i responsables turístics del Consell Comarcal

S'han dut a terme dues sessions de treball de l'equip redactor d'aquest Pla, una més enfocada a elaborar una diagnosi preliminar del turisme d'observació de fauna al Boumort (que s'ha traduït en la diagnosi inclosa en l'apartat 2.7 d'aquest Pla), i una segona per plantejar les accions previstes en aquest Pla.

Consulta dels informes i memòries elaborats per la RNC de Boumort

S'han consultat diversos informes i materials elaborats per la RNC de Boumort que han aportat dades sobre els visitants, l'ús dels observatoris de fauna, el sistema d'autorització d'empreses, etc. Concretament, han estat els següents:

- Memòria de la Reserva Nacional de Caça de Boumort. Any 2017. Presentada l'octubre de 2018.
- Guia d'activitats per a establiments turístics a la Reserva de Boumort. Any 2018.
- Resum de la campanya 2018 d'informació ambiental durant la brama del cérvol a la Reserva Nacional de Caça de Boumort. Any 2018. Elaborat per l'Estació Biològica del Pallars Jussà.
- Presentacions sobre la Reserva (i algunes mesures de gestió) efectuades en el marc de diverses jornades i sessions. Anys 2016-2018.
- Altres informes, com ara les memòries anuals de la RNC de Boumort 2015 i 2016.

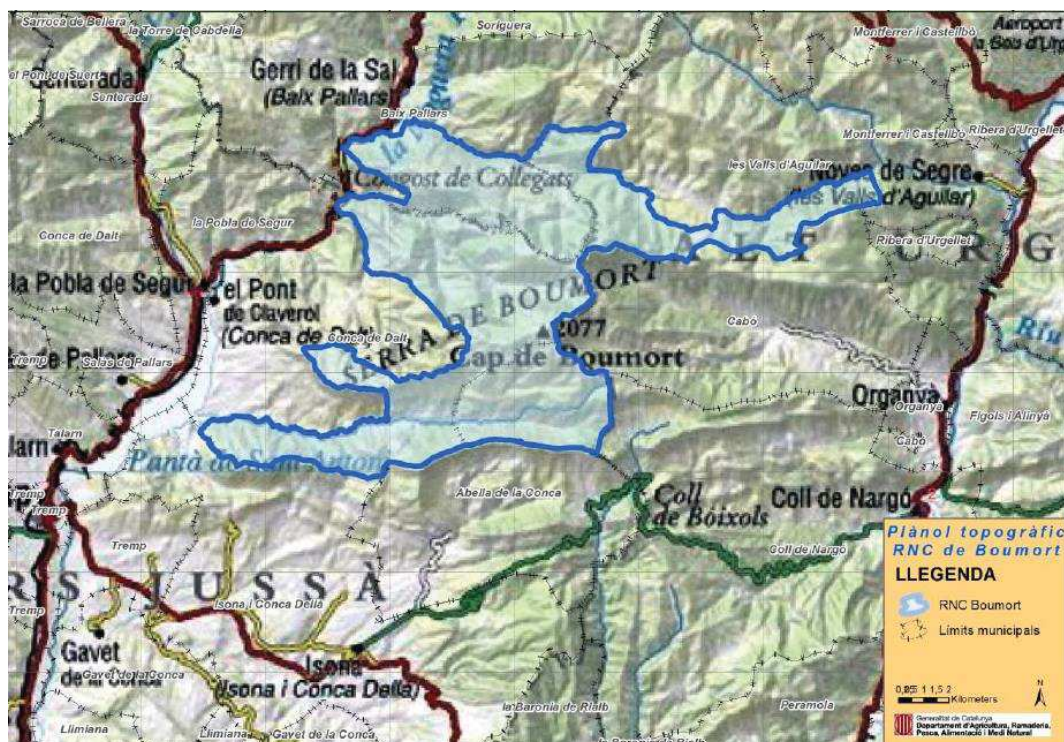
2. LA SITUACIÓ ACTUAL DEL TURISME D'OBSERVACIÓ DE FAUNA AL BOUMORT

La Reserva Nacional de Caça de Boumort (RNC o Reserva d'ara en endavant) es va crear per llei l'any 1991 amb la finalitat de "protegir, fomentar i aprofitar, mitjançant els plans de gestió corresponents, les espècies animals que hi habiten en estat salvatge i de preservar els ecosistemes als quals pertanyen".

Aquesta Reserva ocupa una superfície de 13.097 hectàrees repartides per tres comarques: un 60% al Pallars Jussà (amb els municipis de Conca de Dalt i Abella de la Conca), gairebé un 20% al Pallars Sobirà (municipi del Baix Pallars) i poc més del 20% a l'Alt Urgell (municipi de les Valls d'Aguilar). Una gran part de la superfície és de propietat pública (un 73% de la Generalitat de Catalunya i un 23% d'Entitats Municipals Descentralitzades), mentre que només un 4% pertany a particulars.

Es troba situada al Prepirineu català, entre les valls de la Noguera Pallaresa i del Segre, i abasta un seguit de serres disposades transversalment de l'una a l'altra vall, d'entre les quals destaquen la serra de Boumort (que dona nom a la Reserva), la serra de Carreu, la serra de Cuberes i la serra de Batsacans. Per la seva geomorfologia, història i biodiversitat, és un dels espais naturals més representatius del Prepirineu català, amb un relleu accidentat i extensos boscos de coníferes (afectats per dos grans incendis als anys 1979 i 1981).

MAPA 1. SITUACIÓ GENERAL DE LA RNC DE BOUMORT



Font: RNC de Boumort.

La gestió de la Reserva correspon a la Generalitat de Catalunya, concretament al **Departament d'Agricultura, Ramaderia, Pesca i Alimentació** (DARP). Es disposa d'un equip tècnic de gestió amb seu a Tremp que compta amb personal de camp propi (5 treballadors el 2018).

Els municipis integrats en la Reserva participen en la seva gestió a través de l'anomenada **Junta Consultiva**, la qual informa sobre els plans d'aprofitament cinegètic, les tarifes dels permisos, el repartiment de beneficis i en la qual hi ha representats els tres consells comarcals, els ajuntaments, els caçadors, els grups conservacionistes, les associacions agràries i experts en temes cinegètics.

A la Reserva hi ha dues espècies (el cérvol i el porc senglar) que són objecte d'aprofitament cinegètic ja que presenten poblacions importants i no tenen depredadors naturals (anualment, i segons de les poblacions de fauna censades, s'aprova un pla tècnic de gestió cinegètica). A més de l'ordenació de la caça, les altres dues línies de gestió de la Reserva són la conservació del patrimoni natural i cultural, i la **gestió de l'ús públic i l'ecoturisme**, que és l'àmbit en què se centra aquest Pla d'acció.

2.1. La RNC de Boumort com a destinació de turisme de fauna

La Reserva de Boumort compta amb una gran diversitat d'espècies de fauna salvatge. Algunes són abundants i relativament fàcils d'observar. La Reserva és, doncs, un indret privilegiat per practicar l'ecoturisme i el turisme d'observació de fauna salvatge i destaca, sobretot, per dos grups d'espècies: els grans mamífers herbívors i els ocells carronyaires.

Entre els grans mamífers que viuen a la Reserva sobresurt el **cérvol**, que va començar aquí la seva recuperació a Catalunya després d'haver-s'hi extingit a finals del segle XIX. Actualment a la Reserva s'hi manté una població d'uns 600 exemplars. Especialment atractiva és la brama del cérvol, a l'inici de la tardor, quan els mascles es disputen les femelles. Ser espectadors silenciosos d'aquest moment crucial per a la conservació de l'espècie, és un dels privilegis que ofereix aquesta reserva.

Altres mamífers ungulats destacats són el porc senglar i, tot i que més escassos, l'isard i el cabirol. Entre els carnívors destaca la presència de la guineu, el teixó, la geneta i la fagina, així com d'altres més localitzats com el gat salvatge o la mostela. Als espais oberts podem trobar la llebre i el conill.



Cérvol a Boumort.
(Autora: Araceli Gort)

Pel que fa als ocells eminentment forestals, destaquen la presència del gall fer, la becada i el picot negre. Hi ha també algunes citacions de mussol pirinenc. Als espais oberts podem observar la perdiu roja i, ocasionalment, la perdiu xerra. Als cingles i penya-segats hi trobem **rapinyaires rupícoles**, com ara el trencalòs, el voltor comú, l'aufrany o l'àguila daurada. El voltor negre, espècie extingida que ha estat reintroduïda a la Reserva, converteix aquest territori en l'únic indret d'Europa on es reproduïxen les quatre espècies de voltors del continent. Tots ells poden ser admirats des dels observatoris de rapinyaires vinculats al Punt d'Alimentació Suplementària (PAS) de Boumort.

Per últim, cal ressenyar la presència dins dels rierols i els cursos d'aigua d'espècies singulars com la llúdriga (al riu Noguera Pallaresa), el tritó pirinenc o el cranc de riu.



**Voltors comuns a prop del PAS
de Boumort.**

Atès que la Reserva de Boumort abasta terrenys de tres comarques diferents, els accessos són diversos. La Reserva té habilitats **cinc accessos principals**, tots per pista forestal, pel que es recomana portar vehicles 4x4 o de xassís alt. Aquests cinc accessos principals, descrits de nord a sud i d'oest a est, són:

- Gerri de la Sal (pont de Baén - Pentina)
- Taús
- Hortonedà (Coll de la Creu)
- Pessonada
- Bóixols (Coll de Llivia)

2.2. Senyalització, materials informatius i punts d'informació

Aquest apartat recull les principals accions de la Reserva en matèria d'informació turística. Per ordre, s'exposen primer els plafons informatius instal·lats sobre el terreny, en segon lloc els materials informatius que s'han anat generant i, finalment, els punts d'informació turística amb personal que també poden ajudar als visitants.

2.2.1. Senyalització informativa de la Reserva

Les cinc entrades principals a la Reserva disposen d'una cartellera amb informació bàsica. Són panells de grans dimensions on hi predomina la presència d'un mapa de la reserva acompanyat d'un text breu de presentació en tres idiomes (català, castellà i anglès).

També hi ha icones amb les principals normes de comportament. La cara del darrere conté una il·lustració idealitzada que mostra les espècies més destacades de la reserva. Algunes d'aquestes cartelleres es troben situades en punts que ofereixen bones vistes panoràmiques.

De nord a sud, aquestes cartelleres estan situades a:

- **Accés des de Gerri de la Sal.** La cartellera es troba passat el pont sobre el Noguera Pallaresa, el qual del riu Major i la font i àrea de pícnic de Comacalent. Hi ha una vista panoràmica sobre la vall de la Noguera Pallaresa i la serra de Peracalç (coneguda popularment com "La Geganta Adormida").
- **Accés des de Taús.** La cartellera es troba poc després d'agafar la pista forestal a mà esquerra que hi ha al tram de la carretera LV-5134 que comunica les poblacions de La Guàrdia d'Ares i Taús.
- **Accés d'Hortoneda.** La cartellera es troba al coll de la Creu. Hi ha una àrea de pícnic, una font i una bona vista panoràmica a l'est i a l'oest.
- **Accés des de Pessonada.** La cartellera es troba passat al poble, poc abans de la font de les Trilles. És un bon mirador també de la vall de Carreu.
- **Accés des de Bóixols.** La cartellera es troba al coll de Llívía. En aquest punt hi ha una vista panoràmica de la vall de Carreu i Els Prats.

Hi ha un sisè accés obert al públic a la collada de Prat Montaner, accessible per la vall de Cabó (Alt Urgell). No obstant, tant per l'estat de la pista forestal que hi dona accés com per la seva menor freqüentació, aquest accés es considera secundari i no està dotat de la corresponent cartellera.



Cartellera informativa de la Reserva a la pista d'accés des de Pessonada.

2.2.2. Materials informatius

Els principals materials informatius elaborats per la RNC, que periòdicament es van millorant i actualitzant, són:

- **Web turístic de la Reserva** (www.pallarsjussa.net/boumort): allotjada al web turístic del Pallars Jussà, ofereix notícies d'actualitat, una breu descripció de l'espai (amb accés a un llistat d'espècies de vertebrats de la RNC), informació pràctica per practicar diverses activitats turístiques ([observatoris de fauna](#), brama del cérvol, guia d'activitats en pdf, etc.), dades de contacte, documents d'interès (tríptics, memòries, etc.) i una galeria d'imatges. La RNC també disposa d'un [web](#) de caire administratiu (DARP).

- **Tríptic - Guia de visita** ([pdf](#)): inclou una breu descripció de la Reserva, un mapa esquemàtic amb les tres rutes 4x4 proposades (vegeu 2.3.3) i els sis itineraris a peu recomanats (vegeu 2.3.4), il·lustracions amb les principals espècies de fauna, i informació pràctica sobre els observatoris de fauna i la brama del cérvol. Disposa de dues versions: una en català-castellà i una altra en anglès-francès.
- **Desplegable**: aquest fulletó, editat amb un material que evita que es pugui fer malbé al camp, conté una guia il·lustrada de la fauna més destacada de la Reserva, i un plànol que és més aviat un dibuix il·lustrat (i no un mapa cartogràfic).
- **Guia de la Reserva**: editada l'any 2006, és el principal material descriptiu que existeix sobre la RNC. Inclou il·lustracions i informació de les principals espècies de fauna (amb consells sobre les millors èpoques i zones per observar-les), així com una descripció breu de la vegetació i la geologia. També inclou una explicació sobre les principals activitats que es poden practicar a la Reserva, i altres llocs d'interès de la perifèria.

A aquests materials cal afegir-hi els fulletons informatius que s'editen durant l'època de la brama i que van variant segons les novetats de cada any (vegeu 2.5).

2.2.3. Punts d'informació

La RNC de Boumort no compta amb centres o punts d'informació propis, però es pot trobar informació i publicacions sobre la reserva en els següents centres gestionats per altres institucions del seu àmbit territorial.

Epicentre - Centre de visitants del Pallars Jussà

Passeig del Vall, 13 - 25620 Tremp

Tel.: 973 653 470 | Web: www.pallarsjussa.net/ca/epicentre

Oficina de turisme de la Pobla de Segur

Av. Verdaguer, 35 - 25500 La Pobla de Segur

Tel.: 973 680 257 | Web: www.lapobladesegur.cat/turisme/oficina

Museu de la Conca Dellà – Parc Cretaci

C/ del Museu, 4 - 25650 Isona

Tel.: 973 665 062 | Web: www.parc-cretaci.com

Casa de la Sal – Ajuntament de Baix Pallars

C/ Sant Sebastià, 1 - 25590 Gerri de la Sal

Tel.: 973 662 040 | Web: baixpallars.ddl.net

2.3. Equipaments i itineraris per a l'observació de fauna

La RNC de Boumort compta amb diversos equipaments i itineraris per facilitar la visita a l'espai i l'observació de la seva fauna. Tot seguit es descriuen breument.

2.3.1. Observatoris de fauna salvatge

La RNC de Boumort ha estat pionera en la utilització d'observatoris o aguaites per a l'observació i fotografia de la fauna salvatge. L'aguait del PAS de Boumort va entrar en

servei l'any 2004 i va ser dels primers de Catalunya que responia a una visió moderna dels observatoris de fauna: integrat en el paisatge, amb llum elèctrica i WC.

Des d'aleshores, i una vegada iniciat el projecte de reintroducció del voltor negre al Prepirineu, ha permès gaudir de l'observació de les quatre espècies de voltors europees a nombrosos *birdwatchers* i fotògrafs de natura. També s'hi observen altres espècies de rapinyaires, mamífers com la guineu o el cérvol, i ocells com l'escorxadador.

Per utilitzar els observatoris de fauna de la RNC de Boumort cal disposar del permís corresponent i cal pagar una taxa d'ús per persona i dia (vegeu a la Taula 1 aquesta i altres condicions d'ús). El personal de la Reserva efectua l'aportació d'aliment (per atraure així els ocells carronyaires, si bé també té finalitats conservacionistes) i acompanya els usuaris fins a l'aguait. Després de l'estona acordada, els recull.

La reserva compta amb dos aguaits més que complementen l'oferta per a l'observació d'ocells carronyaires i de mamífers com el cérvol o el porc senglar, respectivament.

TAULA 1. CONDICIONS PER UTILITZAR EL SERVEI D'OBSERVATORIS DE FAUNA DE LA RNC DE BOUMORT (ANY 2018)

Per fer ús dels observatoris de fauna de la RNC de Boumort cal disposar del permís corresponent. Per aconseguir-lo, s'ha d'enviar el formulari de sol·licitud disponible al web de la Reserva per correu postal, o per correu electrònic a rnrboumort@gencat.cat.

Cal pagar una taxa d'ús de l'observatori en concepte de l'execució de permisos per fotografiar o filmar fauna salvatge des d'un observatori fix en una reserva nacional de caça. La carta de pagament serà enviada al sol·licitant, una vegada acordada la data de visita. L'any 2018 la taxa era de 133,95 € per persona i dia, i de 89,35 € per persona i dia a partir de la 2a sessió.

Els diners que es recapten amb la taxa reverteixen en el funcionament de la Reserva i de l'observatori, mitjançant l'aportació d'aliment, el manteniment de les instal·lacions i la conservació de les espècies. Això implica que es vigili aquesta àrea i l'activitat dels observadors.

El període hàbil per fotografiar és de dilluns a dissabte (exceptuant els festius) durant tots les mesos de l'any, sempre que les condicions d'accessibilitat ho permetin i que hi hagi disponibilitat de places. Els horaris es poden modificar segons l'època de l'any.

Cal cedir una còpia de les fotografies que puguin tenir valor científic (individus marcats o amb problemes físics, observacions d'espècies molt escasses, etc.), així com una fotografia de cada reportatge, per als arxius de la Generalitat de Catalunya.

Font: RNC de Boumort.



Imatge exterior de l'aguait de Boumort.



Imatge interior de l'aguait de
Boumort.

2.3.2. Miradors

A banda dels miradors associats a les cartelleres informatives (vegeu 2.2.1), la Reserva disposa d'altres punts panoràmics (descrits de nord a sud):

- **Mirador de Pouet.** Al sector nord de la Reserva, ofereix possibilitats d'observació de fauna salvatge. No equipat.
- **Mirador de Fites.** També al sector nord, ofereix una bona vista panoràmica i és un bon punt d'observació de fauna i d'escolta de la brama. De fet, s'hi sol ubicar un dels punts d'informació de la brama que habilita la Reserva. No equipat.
- **Collada de Pillat.** Fora de la Reserva, però ben a prop del sector de l'Alt Urgell, aquest mirador ofereix una vista panoràmica de la vall de Cabó i el Cap de Boumort. No equipat.
- **Cap de Boumort.** El punt més alt de la Reserva (2.077 m) disposa des de 2018 d'un mirador habilitat. Aquest punt ofereix grans panoràmiques dels Pirineus i el Prepirineu.

2.3.3. Itineraris en vehicle tot terreny

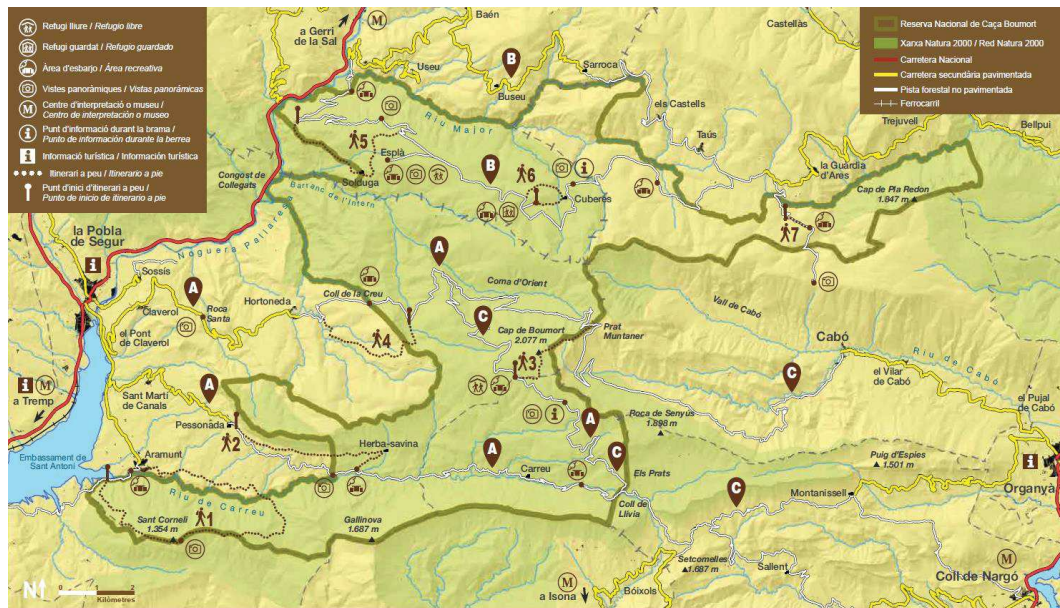
Des de la Reserva es promocionen tres rutes circulars. Són voltes circulars representatives dels ecosistemes i paratges d'interès de la Reserva i que transcorren per vies obertes a la circulació motoritzada. No obstant, durant l'època de brama, per alguns trams d'aquestes rutes només poden circular-hi empreses de guiatge autoritzades (vegeu 2.5).

Les rutes transcorren durant gairebé tot el seu recorregut per pista sense asfaltar, pel que es recomana efectuar-les amb vehicle 4x4 o de xassís alt. Cal tenir present que la durada aproximada de cada una de les rutes proposades és d'unes 3-4 h.

Aquestes tres rutes són:

- A. **Valls de Carreu i la Coma**, des del pantà de Sant Antoni fins la cota 2.000 m (prop de Cap de Boumort). Accés per Hortonedà, per Personada o per Bóixols (coll de Llivia).
- B. **Vessants del riu Major** (Baén, Cuberes i Pentina). Accés per Gerri de la Sal o per Taús.
- C. **Vall de Cabó, entorn del Cap de Boumort i serra de Sant Joan.** Accés per Organyà o per Bóixols.

MAPA 2. ITINERARIS A PEU I EN VEHICLE TOT TERRENY QUE RECOMANA LA RNC DE BOUMORT



Font: RNC de Boumort.

2.3.4. Itineraris a peu

Els set itineraris a peu recomanats per la Reserva són:

1. **Font de la O - Sant Corneli - Collades de Baix – Vilanoveta** (16,6 km). Sender relativament popular en el tram de pujada de la Font de la O fins al cim de Sant Corneli, amb una magnífica panoràmica i elevat valor històric (indret de la Guerra Civil). La prolongació cap a les Collades de Baix i Vilanoveta és menys utilitzada, però existeix pista/sender en bon estat. L'ascens de Vilanoveta a les Collades de Baix es fa per un sender molt atractiu.
2. **Pessonada - Herba-savina** (6,5 km). Possiblement el sender més utilitzat. En molt bon estat i amb senyalització vertical feta fa anys per l'Ajuntament de Conca de Dalt amb ajuts a espais naturals protegits. Pel fet de tenir el punt d'inici accessible per carretera pavimentada (Pessonada), és emprat també en les activitats d'educació ambiental que organitza l'Entorn d'Aprenentatge de Tremp en col·laboració amb la Reserva.
3. **Refugi de Boumort - Cap de Boumort - Pas Comptador - Prat Montaner** (3,7 km). Recorregut molt panoràmic que segueix la ruta històrica de la Cabanera que comunicava la Plana de Lleida amb el Pirineu. Des del refugi de Boumort puja al Cap de Boumort seguint una ruta de cert pendent però bastant curta i assequible. L'any 2018 la Reserva ha creat un mirador interpretatiu al Cap de Boumort. El sender que el comunica amb Prat Montaner passant pel Pas Comptador presenta un enorme atractiu tant paisatgístic (vistes sobre la vall de Cabó) com cultural.
4. **Llau de Perauba - Ermita de Sant Cristòfol** (5,1 km). Sender que ascendeix a l'ermita de Sant Cristòfol, molt popular entre la població d'Hortoneda, pujant per la Llau de Perauba. Permet gaudir de la torre de guaita de Perauba, d'origen medieval.
5. **Salt de la Núvia - Espluga de Cuberes - Solduga - Esplà** (7 km). Espectacular sender que té el punt d'inici a la pista de Pentina i ofereix recursos d'enorme interès paisatgístic (vistes aèries sobre Collegats) i cultural (poblats troglodítics). Degut a

aquestes característiques, i malgrat ser d'accés públic, es considera un itinerari molt adequat per a fer amb visita guiada. El punt d'inici compta amb un senyal vertical, renovat l'any 2018.

6. **Circular del Clot de Cuberes** (2,3 km). Breu itinerari molt atractiu que permet fer una passejada circular des del refugi guardat de Cuberes. Bones vistes sobre el Clot de Cuberes i l'antic nucli homònim, passa també per un sector de bosc ben conservat (amb algun faig aïllat) i per un tram amb vistes sobre els espais oberts de la serra de Pouet (amb opcions de veure cérvol en horaris crepusculars). Li manca una mínima senyalització en els punts clau per seguir la ruta (pintura seria suficient).
7. **Tarter dels Minairons** (1,2 km). Passejada molt curta que permet accedir a una tartera situada dins del bosc, que la tradició popular ha vinculat amb l'activitat dels minairons. Aquest recurs ha estat tematitzat per part de les autoritats municipals locals (Ajuntament de Les Valls d'Aguilar i EMD de La Guàrdia d'Ares).

Aquests itineraris recullen diversos senders preexistents que es consideren compatibles amb la planificació de la Reserva. Presenten una situació bastant variable pel que fa al seu estat de manteniment i grau de senyalització. No hi ha hagut cap projecte específic d'inversió per tal de fer-ne un condicionament general.

En major o menor mesura, els set itineraris disposen d'un manteniment regular per part del personal de la Reserva, si bé actualment no es pot garantir permanentment que estiguin en bon estat, per la limitació de mitjans de la Reserva. L'arranjament sol consistir en desbrossar la vegetació arbustiva que envaeix els camins i tallar arbres tombats.



Arranjament d'un dels itineraris.
(Autor: RNC Boumort)

2.4. Empreses de guiatge autoritzades

Les visites guiades són la millor manera de gaudir de la fauna de la Reserva de forma segura tant per al visitant com per a les espècies animals, alhora que permeten aprofitar el coneixement dels professionals i generen un retorn cap al territori.

L'any 2015 la Junta Consultiva de la RNC de Boumort va aprovar un procediment per a l'autorització d'activitats recreatives guiades a la Reserva. Les empreses que vulguin disposar d'aquesta autorització han d'omplir un formulari establert a l'efecte, i han d'adjuntar una memòria descriptiva de les activitats que vulguin dur a terme, una declaració de la disponibilitat de mitjans, i els justificants de les acreditacions o permisos necessaris per a exercir el tipus d'activitat que proposin.

Aquesta autorització s'ha de renovar any a any. A final de cada any la RNC demana a les empreses el número de visitants que han tingut, diferenciant-los entre si són durant l'època de brama o la resta de l'any (vegeu les dades a l'apartat 2.6.2). La RNC, a través de la seva pàgina web turística, fa difusió i recomana les empreses autoritzades.

En virtut d'aquest procediment, l'any 2018 la RNC va autoritzar 7 empreses (dues més que l'any anterior). Són les següents:

- Rutes 4x4 Ignasi ([web](#))
- Salvatgines ([web](#))
- Serra Boumort (Areas Vacacionals, S.L.) ([web](#))
- Serveis d'auto-taxi Abella de la Conca
- Taxis Sisco
- The Best Pyrenees ([web](#))
- Outdoor Adventour ([web](#))

El perfil, la trajectòria i el tipus de productes que ofereixen aquestes empreses és diferent segons el cas. Algunes es correspon amb serveis de taxi, altres tenen un perfil més de guia naturalístic i altres són, a més a més, agències de viatge.

En un futur proper es preveu treballar per a potenciar la capacitat de les empreses autoritzades i incrementar la qualitat dels serveis que ofereixen.

2.5. Gestió de l'ús públic durant la brama del cérvol

El període d'aparellament del cérvol (brama) té lloc de mitjan setembre a mitjan octubre, i la Reserva de Boumort és una de les localitzacions més bones de Catalunya per gaudir de la seva espectacularitat. Això ha contribuït a un nombre creixent de visitants concentrats en aquesta època, el que generava (i genera) un risc creixent de massificació en alguns punts. De fet, aquesta concentració de públic en l'espai i el temps provoca insatisfacció dels usuaris (que es fan nosa entre ells)

Des del 2003 l'equip gestor de la Reserva ha anat executant una campanya d'informació durant la brama (amb algunes variacions segons els anys), i l'any 2018, per primer cop, ha dut una prova pilot per ordenar i començar a regular l'activitat d'observació de cérvols.

Del 2003 al 2008 es van instal·lar punts de control a les principals entrades de la Reserva. L'any 2012, i també durant el període 2014 a 2017, els punts d'informació es van traslladar a l'interior de la Reserva. L'any 2017 els dos punts d'informació sobre la brama del cérvol es van ubicar a prop del refugi de Boumort i a prop del refugi de Cuberes. El servei va cobrir tots els caps de setmana i festius entre el 9 de setembre i el 22 d'octubre, amb un horari de 8 a 20h els dissabtes i de 8 a 14h els diumenges i festius entre setmana.

Durant el 2017, els punts van estar atesos per membres de l'Estació Biològica del Pallars Jussà i van suposar un total de 324 hores de servei d'informació ambiental. En aquests punts el personal tenia cinc funcions principals:

- Informar els visitants (resoldre dubtes, indicar rutes, etc.).
- Facilitar als visitants l'observació de cérvols i altres espècies de fauna mitjançant telescopis terrestres i prismàtics.

- Interpretar als visitants la fauna, la flora i el paisatge de Boumort. En aquest sentit, s'utilitzaven cranis i banyes d'ungulats.
- Divulgar entre els visitants la tasca que fa la Reserva en la gestió de l'espai.
- Quantificar i conèixer el perfil de visitants de la Reserva durant la tardor. A tal efecte es donava l'opció als visitants que emplenessin un qüestionari que aportava informació sobre la seva procedència, la despesa, l'allotjament, etc. (vegeu un resum de les dades a l'apartat 2.6.3).

L'any 2018 l'equip gestor de la Reserva, amb l'aprovació de la Junta Consultiva, va iniciar per primer cop un **sistema d'ordenació de l'activitat d'observació de la brama** amb els objectius següents:

- Potenciar les visites guiades, que milloren l'experiència dels visitants i augmenten el seu grau de satisfacció i de sensibilització ambiental un cop visitat l'espai.
- Evitar la massificació que s'havia anat produint progressivament els darrers anys, i els comportaments incívics en el sector de la Reserva que acumulava una major problemàtica d'aquest tipus (acampada lliure, pernoctació en vehicle, ús de foc en època d'alt risc d'incendi, etc.).
- Consolidar Boumort com una destinació ecoturística a escala de Catalunya i els Pirineus.

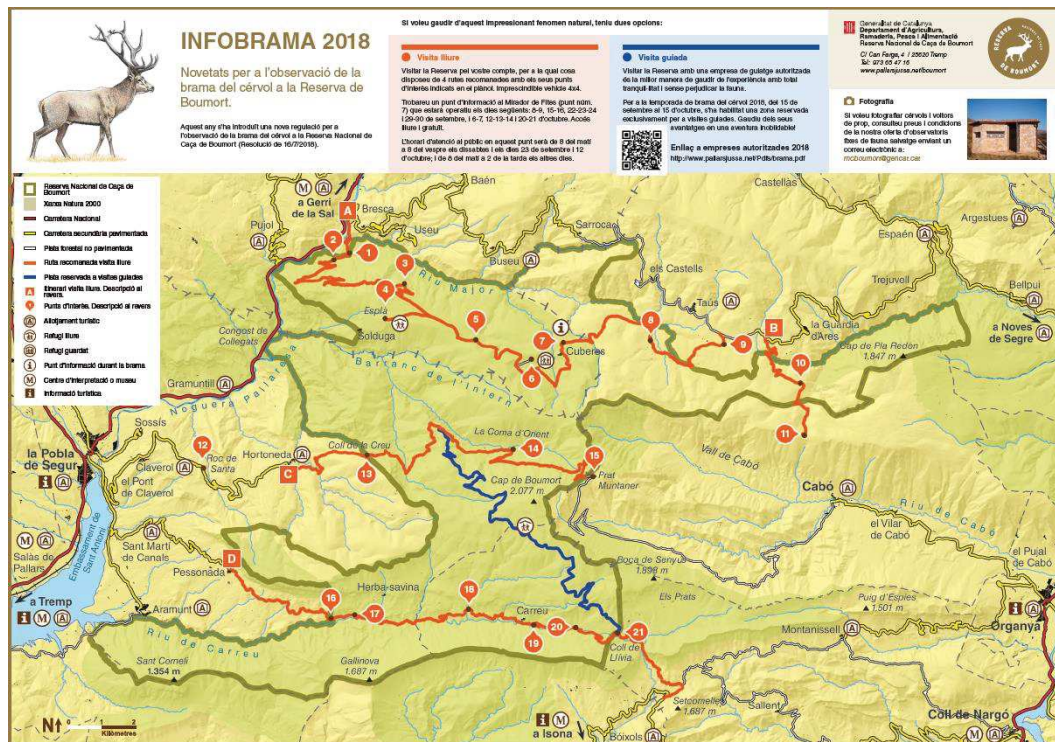
La Resolució aprovada pel Departament d'Agricultura, Ramaderia, Pesca i Alimentació va preveure dues alternatives per visitar la Reserva en l'època de brama:

- **La visita guiada**, per a la qual es reservava un sector al qual només poden accedir les empreses de guiatge autoritzades. El sector reservat per a visites guiades, corresponent al tram de pista que comunica el coll de Llivia amb la Coma d'Orient, va romandre tancat al públic entre el 15 de setembre i el 15 d'octubre. Durant aquest període, només hi podien accedir les empreses de guiatge autoritzades, a més dels ramaders locals o altres usuaris amb drets d'ús de la zona i cossos de vigilància i seguretat.
- **La visita lliure**, per a la qual s'establien quatre rutes recomanades amb els seus corresponents punts d'interès. En una de les rutes de visita lliure es va instal·lar, tal com s'havia fet en les campanyes informatives d'anys anteriors, un punt d'informació i observació. Aquest punt, situat a prop del refugi guardat de Cuberes, va estar obert tots els caps de setmana i festius entre el 8 de setembre i el 21 d'octubre. Per a les visites lliures, es prohibia sortir a peu dels camins a excepció dels senders senyalitzats, i alhora es proposava un ampli ventall de punts d'interès al llarg dels itineraris recomanats (punts d'observació, miradors, fonts, àrees d'esbarjo...), per tal de donar alternatives als visitants que no anessin amb guia.

La RNC de Boumort va editar i distribuir un fulletó informatiu (Infobrama 2018) que explicava totes aquestes novetats i que es va distribuir àmpliament en format paper i electrònic (Mapa 3).

Aquest projecte d'ordenació de l'observació de la brama del cérvol es va executar mitjançant l'Estació Biològica del Pallars Jussà i va comptar amb la col·laboració del Consell Comarcal del Pallars Jussà, els ajuntaments de l'àmbit de la Reserva i el sector turístic local.

MAPA 3. FULLETÓ INFORMATIU DEL SISTEMA D'ORDENACIÓ DE L'OBSERVACIÓ DE CÉRVOL DURANT LA BRAMA 2018



Font: RNC de Boumort.

Els resultats més destacats del primer any d'aplicació (2018) d'aquest sistema d'ordenació de l'activitat d'observació de la brama van ser un increment del 36% en el número de guiatges i del 43% en el número d'usuaris d'empreses de guiatge. El número de guiatges va ser de 98 (al 2017 havien estat 63), en els quals van participar-hi 582 persones (al 2017 n'hi van participar 333). A l'apartat 2.6.3 s'hi mostren més dades.

Les cinc empreses que van portar clients a Boumort durant el 2018 van manifestar que havien tingut més demanda de la que havien pogut atendre, tot i que moltes havien buscat la col·laboració d'altres taxistes per atendre grups grans. Això confirma la hipòtesi de partida del nou sistema d'ordenació de la brama: per fomentar la descoberta de Boumort de forma ordenada i amb propostes de valor afegit com les que fan les empreses de guiatges, als visitants els cal un motiu de pes com és accedir a zones que no poden fer-ho per lliure. La regulació del trànsit a la pista central de la Reserva ha possibilitat observar més fauna que en anys anteriors, el que ha augmentat molt la satisfacció dels visitants.

2.6. Visitants registrats a la Reserva

El seguiment del nombre de visitants es fa per procediments diversos i en moments i punts diferents:

- Es disposa de comptadors automàtics de vehicles tot l'any.
- Se sol·licita a les empreses autoritzades el nombre d'usuaris que atenen.
- Durant l'època de la brama els punts d'informació comptabilitzen els visitants (i alguns responen una enquesta que aporta informació complementària).

- Es registren el número de permisos per a l'Observatori de Boumort (i la procedència dels usuaris).

Aquest apartat mostra les dades més recents sobre els visitants i usuaris de la Reserva des d'aquestes quatre perspectives.

2.6.1. Vehicles

Per primera vegada, l'any 2017 es van obtenir dades de dos comptadors automàtics de vehicles que permeten caracteritzar la freqüentació de la RNC de Boumort de forma indirecta. Aquests comptadors es van instal·lar en punts estratègics situats en les dues pistes forestals de connexió més rellevants per a determinar el nombre de vehicles que s'endinsen a la reserva: pista de Coll de Llívia a la Coma d'Orient passant pel Cap de Boumort, i pista de Pentina a Taús passant pel Clot de Cuberes.

En total l'any 2017 es van comptabilitzar **2.536 vehicles** mitjançant els dos comptadors esmentats (situats un al sector de Boumort i l'altre al sector de Cuberes). Cal destacar que un d'aquests dos comptadors de vehicles (Cuberes) va estar operatiu a partir del 18 de maig, mentre que l'altre (Boumort) va enregistrar la sèrie completa de l'any natural.

2.6.2. Visitants atesos per les empreses autoritzades

L'any 2017, les 5 empreses autoritzades van atendre un total de 489 usuaris (un increment del 28% respecte l'any anterior):

- 3 empreses de rutes guiades amb vehicle tot-terreny: 103 sortides amb un total de 469 usuaris. D'aquest total, 58 sortides (56%) i 309 usuaris (66%) corresponen a l'època de brama del cérvol.
- 2 agències organitzadores d'activitats d'ecoturisme: 9 activitats amb un total de 32 usuaris (dels quals 12 ja s'han comptabilitzat en l'epígraf anterior).

2.6.3. Època de la brama del cérvol

Aquest apartat exposa les principals dades del servei d'informació de la Reserva durant l'època de la brama del cérvol als anys 2017 i 2018. L'any 2018 s'ha perdut una certa comparabilitat en relació amb les dades de 2017 atès que un dels dos punts d'informació ha canviat. Així, el punt de Cuberes, al sector nord, s'ha mantingut, però el de Boumort (al sector central) s'ha canviat pel de Pessonada (just a l'entrada de la Reserva). I és que l'*antic* punt d'informació del Boumort ha deixat de tenir sentit atès durant l'any 2018 que estava situat en la zona exclusiva per a visites guiades establerta pel nou sistema d'ordenació implementat (vegeu 2.5).

D'altra banda, el 2018 es van omplir 168 enquestes (85 als punts d'informació i 83 per part de les empreses de guiatge) per avaluar l'impacte econòmic i social de la Reserva al seu entorn entre els visitants. Aquestes representen a un total de 536 visitants, atès que es demanava que s'omplís una sola enquesta per grup de visitants. L'any 2017 es van omplir 73 enquestes, només entre els usuaris dels punts d'informació.

Fets aquests aclariments, les principals dades obtingudes durant el 2018 són les següents:

- Comptabilitzats un total de **1.101 visitants** i 337 vehicles a motor: 886 visitants i 249 vehicles al punt de Cuberes, i 215 visitants i 88 vehicles al punt de Pessonada.
- Les 7 empreses acreditades han fet 98 guiatges amb un total de 582 persones. Això suposa un increment del 36% en el número de guiatges i del 43% en el número de persones que visiten la Reserva amb empreses de guiatges.
- Per al 85% de visitants de Boumort, la visita a aquest espai natural ha estat el motiu principal del seu viatge a la zona. Pel 75% dels visitants, l'observació de la brama és el motiu principal de la seva visita a Boumort. L'11% dels visitants hi ve per buscar bolets, i el 14% per altres motius. Aquests percentatges són gairebé idèntics als de l'any 2017.
- Quant a la procedència, el 61% provenien de l'Àrea Metropolitana de Barcelona i el seu entorn i el 12% de la Plana de Lleida (un 3% de la Catalunya Central, un 3% de les Comarques de Girona i un 3% de les Comarques de Tarragona). Els visitants locals s'han reduït d'un 25% el 2017 a un 10%, molt possiblement per l'efecte de la regulació de l'observació de la brama.
- Un 85% dels enquestats mostra una acceptació bona o molt bona del nou sistema de regulació de l'observació de la brama. Les millors valoracions són les que fan els clients de les empreses de guiatge, ja que són els principals beneficiats de l'ordenació.
- Pel que fa a l'estimació de l'impacte econòmic dels visitants a l'entorn de la Reserva, malauradament no pot donar-se cap resultat quantitatiu global. Les enquestes s'han recollit de fonts diferents (punts d'informació i empreses de guiatge), algunes han estat omplertes amb ajut dels informadors o els guies i altres les han omplert els propis visitants. Després d'una revisió a fons de les enquestes s'ha constatat que aquesta diversitat d'interpretacions i rigor a l'hora d'omplir-les han fet que no siguin comparables entre elles.

Les principals dades del servei d'informació de la Reserva durant l'època de la brama del cérvol a l'any 2017 van ser:

- Comptabilitzats un total de **1.585 visitants** i 484 vehicles a motor: 758 visitants i 255 vehicles al punt de Boumort, i 827 visitants i 229 vehicles al punt de Cuberes.
- Un 13% dels visitants comptabilitzats en els punts d'informació (210 persones) havien optat per realitzar una visita guiada.
- Per a un 60% dels usuaris dels punts d'informació el 2017 va ser la seva primera visita a la Reserva.
- Quant a la procedència dels 310 usuaris sobre els quals es tracten les enquestes recollides, el 62% provenien de l'Àrea Metropolitana de Barcelona, l'11% de la Plana de Lleida, el 9% de la Catalunya Central i el 5% de les comarques de Girona.
- El 66% dels usuaris enquestats s'havien allotjat en alguna de les tres comarques de l'entorn de la Reserva (Pallars Jussà, Pallars Sobirà o Alt Urgell).

Pel que fa a l'estimació de la despesa generada, les respostes dels 310 visitants que van omplir l'enquesta permeten aproximar les dades següents:

- Els usuaris enquestats que van tenir Boumort com el motiu principal de la seva visita a la zona van generar una despesa total de 14.975€.
- El 51% del total de la despesa es va destinar a allotjament, el 21% al transport, el 18% a manutenció, el 5% al comerç, el 4% a activitats de lleure i l'1% a agències de viatges.
- Extrapolant la xifra obtinguda entre el total d'usuaris de la RNC de Boumort estimats per al període de la brama del cérvol, s'obté una despesa estimada de **55.587** –

56.540 €. Aquesta xifra és una estimació preliminar que s'ha de tractar amb precaució, però dona una primera idea de l'ordre de magnitud.

- Aquesta despesa estimada suposa una despesa mitjana de 31,71€ per persona i dia. En el cas dels visitants que no fan pernoctació, la despesa és de menys de 20 euros. Cal tenir en compte que en el cas del punt d'informació de Cuberes, la major part de visitants s'allotjaven en el refugi (amb una despesa inferior d'entre 21 i 40 €), mentre que en el cas dels visitants que passaven pel punt de Boumort hi havia més diversitat d'opcions pel que fa als allotjaments (tots fora de la Reserva).

2.6.4. Observatori de fauna

L'any 2017 es van expedir 52 permisos per a l'ús de l'observatori de rapinyaires del PAS de Boumort, corresponents a 43 jornades de camp. La major part dels permisos (94,23 %) tenen una durada d'un sol dia. El total de permisos va generar uns ingressos de 7.245,55€.

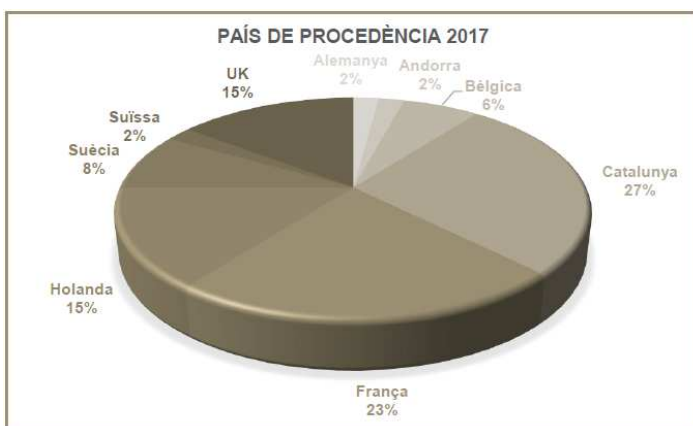
GRÀFIC 1. PERMISOS EXPEDITS PER A L'OBSERVATORI DE BOUMORT I INGRESSOS GENERATS (ANY 2017)

Jornades de:	Núm. de permisos	Import per permís	Import
1 dia	26	128,80 €	3.348,80 €
1 dia	23	133,95 €	3.080,85 €
2 dies	2	214,70 €	429,40 €
4 dies	1	386,50 €	386,50 €
TOTAL			7.245,55 €

Font: RNC de Boumort.

El 2017 el nombre de permisos autonòmics es va reduir a valors similars als de l'any 2015 (29%), mentre que el 2016 aquest percentatge va ser del 41%. En aquest mateix sentit, la majoria d'usuaris internacionals (71%) es corresponen amb usuaris d'origen francès, anglès i, en el cas de 2017, destaca també el nombre d'usuaris d'origen holandès.

GRÀFIC 2. PROCEDÈNCIA DELS USUARIS DE L'OBSERVATORI DE BOUMORT (ANY 2017)



Font: RNC de Boumort.

2.7. Diagnosi de la situació actual

Aquest darrer apartat pretén sintetitzar i valorar la situació actual del turisme d'observació de fauna salvatge des de diverses perspectives: recursos naturals, equipaments, oferta i demanda, governança, etc. I per fer-ho s'utilitza la metodologia d'anàlisi DAFO, que agrupa els factors interns a la Reserva (fortaleses i debilitats) i els factors externs (oportunitats i amenaces). La lectura també es pot fer, i de fet així es presenta tot seguit, en clau de punts forts (fortaleses i oportunitats) i de punts febles (debilitats i amenaces).

TAULA 2. PUNTS FORTS DEL TURISME D'OBSERVACIÓ DE FAUNA SALVATGE A LA RNC DE BOUMORT

FORTALESES	OPORTUNITATS
La Reserva de Boumort compta amb una gran diversitat d'espècies de fauna salvatge, algunes abundants i relativament fàcils d'observar.	El gaudi de la natura i dels paisatges ja és el primer motiu de viatge a nivell internacional (20% dels viatges).
La Reserva de Boumort és un dels pocs llocs d'Europa on es poden observar les quatre espècies de voltors del vell continent, i l'únic on s'hi reproduïxen. Això suposa un gran atractiu ecoturístic.	La natura i la muntanya és el 3r motiu d'elecció de les destinacions al conjunt de la UE (any 2016). En alguns països com Holanda ja és el 1r motiu. Altres mercats amb interès en natura són Bèlgica, França, Alemanya i el Regne Unit.
A la Reserva de Boumort s'hi pot observar amb certa facilitat el trençalòs, un dels rapinyaires més emblemàtics i més "desitjats" pels turistes ornitològics i els fotògrafs.	Les tendències del turisme (segons la CE) es caracteritzen per la demanda d'experiències saludables i singulars, en entorns sostenibles; i productes cada vegada més segmentats.
El Boumort és una de les millors zones de Catalunya per observar el cérvol i l'espectacle de la brama durant la tardor.	El turisme d'observació de fauna salvatge és un segment a l'alça arreu del món i des de Catalunya s'està promovent per part de la Taula d'Ecoturisme i l'ACT.
El Boumort ja és conegut i s'ha consolidat a escala de Catalunya com la principal destinació per gaudir de la brama del cérvol. Els mitjans de comunicació locals i d'àmbit nacional fa anys que es fan ressò del fenomen de la brama.	La proximitat de diversos espais protegits força coneguts (P.Nac. Aigüestortes, P.Nat. Alt Pirineu) i d'altres espais naturals especialitzats (La Terreta, Collegats, Alinyà) permetria crear una destinació potent de turisme de fauna i atractiva per al públic internacional.
La Reserva disposa i gestiona un dels aguaitos fotogràfics més ben valorats pels fotògrafs, sobretot per la possibilitat de fotografiar els quatre voltors europeus i per l'abundància de trençalòs i volor negre.	L'existència de diversos aguaitos fotogràfics de rapinyaires propers a la Reserva i gestionats per diferents empreses permetria crear un <i>hub</i> especialitzat en aquest segment i oferir paquets conjunts.
Més enllà de la fauna salvatge, la RNC disposa d'altres atractius rellevants (patrimoni geològic, cel nocturn, literatura, patrimoni cultural i històric, etc.)	La declaració de la Conca de Tremp i el Montsec com a Geoparc mundial de la UNESCO ofereix noves oportunitats turístiques per lligar fauna i geologia.
Gran part de la RNC és de propietat pública, cosa que facilita la implementació de noves mesures de gestió, també en l'àmbit turístic.	L'interès creixent pels cels foscos (amb espais naturals propers acreditats amb la certificació Starlight de la UNESCO) també obre noves possibilitats turístiques al Boumort.
La prova pilot de regulació de la brama 2018 ha facilitat l'observació de cérvols i ha fet créixer les visites guiades per empreses locals.	La iniciativa <i>Rewilding Europe</i> presenta una filosofia que encaixa amb algunes línies de gestió de la Reserva.
L'equip gestor de la Reserva, a través del procés d'autorització d'activitats recreatives guiades, manté una certa col·laboració amb les	

empreses de guiatge locals.	
L'equip gestor de la Reserva es coordina amb la resta del sector turístic (Consell Comarcal, oficines de turisme locals, allotjaments, etc.).	
La llargada dels accessos rodats a l'interior de la Reserva dificulta la massificació turística, contribueix a generar un espai més recondit i ajuda a la conservació del medi natural.	

TAULA 3. PUNTS FEBLES DEL TURISME D'OBSERVACIÓ DE FAUNA SALVATGE A LA RNC DE BOUMORT

DEBILITATS	AMENACES
A la Reserva hi ha espècies de fauna que també tenen atractiu ecoturístic (isard, àguila daurada, etc.) però que estan poc aprofitades, en part perquè són difícils d'observar.	La normativa associada al guiatge i al transport de persones no és prou clara, el que genera inseguretats jurídica als guies que porten turistes en els seus vehicles.
La facilitat per observar cérvols i altres grans mamífers a la Reserva és limitada. Es podria millorar amb nous equipaments i amb altres mesures de gestió. També es podrien reintroduir altres espècies de gran atractiu.	En temporades d'alta producció de bolets, la gran afluència de boletaires al Boumort, coincidint a més amb l'època de brama, pot generar certs conflictes d'usos i dificultar l'observació de fauna salvatge.
Les visites a la Reserva es concentren, majoritàriament, durant l'època de brama i la resta de l'any són minoritàries.	A prop de la Reserva, i a la resta de la Península Ibèrica, hi ha zones on també es poden observar cérvols i vultors i que disposen de marques més conegudes turísticament com la de "Parc Nacional" o "Parc Natural". Poden suposar una certa competència.
La Reserva no disposa d'un pla que ordeni i zonifiqui els usos. No existeixen zones dedicades només a l'observació de fauna. La manca de zonificació també provoca que en un mateix moment puguin coincidir activitat d'observació de fauna i activitat cinegètica.	Hi ha un segment de públic important que busca experiències turístiques que tinguin una durada curta i que es puguin combinar amb altres activitats al llarg del dia. Espais naturals propers ofereixen millor que el Boumort aquest tipus d'experiències.
Si bé hi ha un cert interès per part de l'equip gestor de la Reserva, de moment aquest espai no disposa de cap marca de qualitat associada al turisme sostenible i responsable (com ara la CETS). Aquesta mancança es veu en part agreujada per no disposar de la marca "parc natural", més coneguda que la de Reserva de Fauna.	Cada vegada més parcs a Catalunya i arreu d'Europa es certifiquen amb la Carta Europea de Turisme Sostenible (CETS) d'Europarc per fer compatible la conservació amb un model de desenvolupament turístic sostenible. És una eina de gestió i alhora una marca de qualitat que els distingeix (sobretot en mercats internacionals) dels espais que no la disposen.
Tots els accessos rodats a l'interior de la Reserva són llargs (mínim 4-5 hores) i s'han de fer amb vehicles tot terreny.	L'existència d'altres productes d'observació de fauna als Pirineus, en alguns casos amb recorreguts d'aproximació més curts, pot treure atractivitat a la Reserva.
L'aguait fotogràfic de Boumort és més conegut per turistes internacionals que no nacionals. El seu ús al llarg de l'any té potencial per créixer.	Empreses i entitats que gestionen aguits fotogràfics propers perceben el de Boumort com a competència deslleial procedent d'una administració pública. Consideren que l'Administració no ha de dedicar-se a oferir producte turístic, sinó a altres funcions.

Existeix poca diversitat de productes turístics d'observació de fauna salvatge més enllà de les llargues rutes 4x4 i l'aguait fotogràfic.	La identificació del Boumort amb la brama del cérvol accentua la concentració de visitants en un curt període de temps i pot desincentivar alguns agents privats per crear nous equipaments/serveis pels visitants.
L'oferta d'allotjament a l'interior de la Reserva és escassa (només el refugi de Cuberes, en el sector amb menys equipaments ecoturístics). I l'oferta exterior està poc adaptada al turisme d'observació de fauna.	Els perfils de turistes més especialitzats en observació de fauna (sobretot de mercats internacionals) cada cop són més exigents i demanden allotjaments singulars i adaptats a aquest segment.
La majoria d'empreses locals de guiatge no disposen de vehicles 100% adaptats a l'observació de fauna salvatge.	Altres destinacions de turisme de fauna de la Península comencen a disposar de vehicles adaptats a aquest segment.
El procediment d'autorització d'activitats recreatives guiades no serveix per garantir uns mínims de qualitat dels productes turístics oferts per les empreses autoritzades.	Els clients són cada vegada més exigents envers la qualitat i seguretat de les experiències que ofereixen les empreses d'activitats ecoturístiques.
Manquen equipaments clau com ara miradors panoràmics interpretatius o centres d'interpretació de la Reserva i la seva fauna en algun/s dels accessos principals.	Els espais naturals protegits es van dotant d'equipaments que milloren l'experiència turística. A prop del Boumort hi ha espais millor dotats en aquest sentit.
L'equip gestor de la Reserva no disposa de personal tècnic específic dedicat a la gestió de l'ús públic i la promoció de l'ecoturisme. Existeix escassa promoció pròpia.	S'està consolidant a Catalunya una aposta per l'ecoturisme que donarà més visibilitat als espais més ben organitzats per a l'acollida al visitant i amb bons programes de visita i interpretació.
La pàgina web turística de la Reserva és poc atractiva i té un gran marge de millora. A més a més, la Reserva no disposa de cap perfil propi a les xarxes socials.	En general, els espais naturals de Catalunya tenen molt poca visibilitat en les estratègies de promoció turística i, especialment, en la promoció on-line davant altres destinacions europees amb pàgines web enfocades a fomentar la visita.

3. MARC ESTRATÈGIC DEL PLA

Tal com s'ha exposat en el capítol anterior, la promoció de l'ecoturisme és una de les tres línies de gestió de la RNC de Boumort juntament amb la conservació del patrimoni natural i cultural, i la gestió de la caça. La diagnosi elaborada en l'apartat anterior ha permès identificar quins són els principals reptes que ha d'afrontar aquest àmbit de gestió en els propers anys.

Aquest capítol planteja els aspectes més estratègics i estructurals del Pla d'acció, pas previ imprescindible abans de definir les actuacions previstes. En aquest sentit, es planteja una missió i uns objectius que són els que es volen assolir durant el període de vigència (2019-2023). D'altra banda, l'execució d'aquest Pla és responsabilitat especialment de l'equip gestor de la RNC de Boumort, si bé requerirà de la col·laboració i participació de tot un seguit d'agents públics i privats (vegeu 3.2 i 3.3).

3.1. Missió, objectius i vigència

La missió d'aquest Pla d'acció és:

Impulsar la Reserva de Boumort i el seu entorn com un atractiu ecoturístic singular ("Prepirineu salvatge"), potenciant i promocionant el turisme d'observació de fauna salvatge a través d'activitats guiades

Els **objectius** d'aquest Pla d'acció són:

- Incrementar les visites a la RNC més enllà de l'època de brama (març-setembre, quan la neu no dificulta l'accés)
- Millorar l'atractiu de la fauna salvatge facilitant l'observació d'espècies grans i emblemàtiques
- Fer compatibles les activitats ecoturístiques amb la caça i, evidentment, amb la conservació de les espècies amenaçades i del medi natural en general
- Incrementar i diversificar l'oferta d'observatoris de fauna, miradors interpretatius i altres equipaments de suport a la visita (centres d'interpretació, allotjament dins la RNC, etc.)
- Ampliar l'oferta d'activitats guiades i millorar l'experiència turística amb nous productes per a nous públics i especialitzant les empreses en el segment turístic de la fauna salvatge
- Millorar el sistema d'autorització de les activitats guiades per convertir-lo en un sistema d'acreditació de la qualitat
- Ampliar la promoció de la RNC com a destinació de fauna salvatge mitjançant nous canals i noves aliances
- Potenciar el treball en xarxa amb el sector turístic local i amb destinacions properes que també aposten per la fauna salvatge

La vigència d'aquest Pla és de **5 anys**, començant la seva execució l'any 2019 i finalitzant l'any 2023.

3.2. Agents responsables d'aplicar el Pla d'acció

Els principals agents responsables d'aplicar aquest Pla d'acció són:

RNC DE BOUMORT (EQUIP TÈCNIC I JUNTA CONSULTIVA)

Tal com s'ha exposat, la gestió d'aquest espai natural protegit, en tant que és una reserva nacional de caça, correspon a la Generalitat de Catalunya, concretament al Departament d'Agricultura, Ramaderia, Pesca i Alimentació (DARP). La Reserva disposa d'un equip tècnic de gestió amb seu a Tremp que compta amb personal de camp propi (5 treballadors el 2018).

Els municipis integrats en la Reserva participen en la seva gestió a través d'una **Junta Consultiva** en què hi ha representats els tres consells comarcals, els ajuntaments, els caçadors, els grups conservacionistes, les associacions agràries i experts en temes cinegètics. Diverses accions estratègiques que planteja aquest Pla d'acció s'hauran de debatre i consensuar en el marc de la junta consultiva. Així s'ha fet, per exemple, amb el sistema d'ordenació de l'activitat d'observació de la brama implementat durant el 2018.

CONSELL COMARCAL DEL PALLARS JUSSÀ – ÀREA DE TURISME

Des de l'Àrea de Turisme, el Consell Comarcal del Pallars Jussà treballa per fomentar que el turisme sigui un sector econòmic destacat a la comarca, tot desenvolupant activitats i projectes que el consolidin. Algunes de les accions que es duen a terme són:

- **Atenció i acollida al visitant:** L'Epicentre, el centre de visitants del Pallars Jussà, és el principal punt d'acollida al visitant i el punt a partir del qual s'informa dels recursos i l'oferta turística de la comarca. Aquest centre treballa en coordinació amb les oficines de turisme de Tremp, La Pobla de Segur i Isona.
- **Promoció turística:** s'elaboren materials promocionals (tríptics genèrics, mapes comarcals i de senders...), dossiers professionals i els continguts de la web turística comarcal i els comptes a les xarxes socials. S'organitza la planificació anual de fires i esdeveniments on participa la comarca i es dona suport a l'organització de viatges de familiarització de touroperadors i de premsa. Mensualment s'elabora el butlletí turístic.
- **Consolidació del turisme a la comarca:** s'impulsa la participació del sector privat mitjançant al Taula sectorial de turisme del Pallars Jussà, tot generant sinèrgies també amb els responsables de promoció turística i desenvolupament local de les comarques dels voltants i dels organismes de promoció turística.
- **Altres projectes territorials:** S'impulsen projectes de desenvolupament turístic que es presenten a convocatòries de subvencions d'entitats com la Generalitat (per exemple, el Fons de foment del turisme) o la Unió Europea (FEDER, INTERREG, LEADER...).

La redacció d'aquest Pla d'acció és un dels productes resultants d'una de les accions que el Consell Comarcal del Pallars Jussà ha dut a terme durant l'any 2018 en el marc del projecte "Treball a les 7 comarques". D'altra banda, diverses accions previstes estan relacionades amb la promoció turística o amb la consolidació del sector turístic privat, àmbits d'acció de l'àrea de turisme al Consell Comarcal.

AJUNTAMENTS, EMD I OFICINES LOCALS DE TURISME

Els ajuntaments i les Entitats Municipals Descentralitzades (EMD) dels municipis amb territori dins la RNC (tots ells representants a la Junta Consultiva) són uns altres agents clau per contribuir a implementar aquest Pla d'acció.

Així mateix, cal implicar altres ajuntaments del Pallars Jussà i comarques veïnes que tenen territori adjacent a la RNC. Entre aquests, destaquen alguns ajuntaments que han treballat intensament en la promoció turística, com ara la Pobla de Segur, Isona i la Conca Dellà, i Coll de Nargó. Tots ells, per exemple, gestionen oficines municipals d'informació turística i han impulsat projectes turístics i de desenvolupament local com Col·legats-Boumort (a la Pobla de Segur), el Parc Cretaci – Museu de la Conca Dellà (situat a Isona) o Dinosfera (Coll de Nargó).

EMPRESSES QUE OFEREIXEN ACTIVITATS D'OBSERVACIÓ I FOTOGRAFIA DE FAUNA AL BOUMORT

Les empreses que ofereixen activitats d'observació i fotografia de fauna al Boumort (i que disposen de l'autorització atorgada per la RNC en el marc del procés descrit a l'apartat 2.4) són, al mateix temps, responsables i receptores de gran part de les accions previstes en aquest Pla. Responsables en el sentit que han de participar, col·laborar i coliderar amb els agents públics moltes de les accions que es preveuen impulsar en aquest Pla. I receptores en el sentit que aquest Pla d'acció no deixa de ser una eina per promoure l'ocupació i l'emprenedoria en un determinat subsector econòmic (el turisme d'observació de fauna salvatge) i que per tant té com a principals beneficiaris els professionals (ja consolidats o que vulguin dedicar-s'hi en el futur) que es dediquen a aquest àmbit.

3.3. Agents col·laboradors

Tal com es veurà al capítol següent, la cooperació i el treball en xarxa entre agents públics i privats és un dels fonaments d'aquest Pla d'acció. Per tant, l'execució d'aquest Pla també hauria de comptar amb la participació dels agents que es mostren tot seguit.

EMPRESSES TURÍSTIQUES I AGRUPACIONS PROFESSIONALS

La potenciació del turisme d'observació de fauna requereix també la participació i implicació dels **allotjaments** que treballin o vulguin treballar en un futur pròxim amb aquest segment de visitants (estiguin a dins de la Reserva –només n'hi ha un en aquesta situació, el refugi de Cuberes– o bé a fora) i d'**altres empreses integrades en la cadena de valor dels productes turístics** (transport, restauració, lloguer de material d'observació, activitats complementàries...).

Per tant, cal treballar en aliança amb aquestes altres tipologies d'empreses turístiques, així com amb les iniciatives que les agrupen. Al Pallars Jussà, una de les iniciatives més destacades és "Vine al Pallars, Viu el Jussà" (www.viujussa.cat), nascuda l'any 2013 i que es basa en la col·laboració entre l'Associació de Professionals de l'àmbit turístics del Pallars Jussà (APAT) i l'Associació de Residències de Cases de Pagès del Pallars Jussà. També cal esmentar l'associació Marques de Pastor, que agrupa els allotjaments i l'agència de viatges que comercialitzen la ruta per etapes "El Cinquè Llac".

ASSOCIACIÓ GEOPARC CONCA DE TREMP - MONTSEC

Aquesta associació està integrada per 19 municipis de quatre comarques (Pallars Jussà, Noguera, Pallars Sobirà i Alt Urgell) i dos consells comarcals (Pallars Jussà i Noguera). L'associació va néixer l'any 2015 per impulsar la creació del Geoparc Mundial de la UNESCO Conca de Tremp – Montsec. Aquesta designació, que es va produir l'abril de 2018, reconeix territoris de tot el món que tenen un patrimoni geològic, paleontològic i miner de rellevància internacional.

El territori de la RNC de Boumort forma part del Geoparc i l'equip tècnic de l'associació pot ser un gran aliat per dur a terme accions de promoció i de diversificació de l'oferta de productes turístics. De fet, ja s'han començat a establir algunes col·laboracions en aquest sentit.

ENTITATS SOCIALS I AMBIENTALS

Diverses entitats socials i ambientals del territori podrien col·laborar en la implementació d'algunes de les mesures i accions previstes en aquest Pla. Així, per exemple, durant el 2018 el projecte d'ordenació de l'observació de la brama del cérvol es va executar amb la col·laboració de l'Estació Biològica del Pallars Jussà.

ORGANISMES SUPRACOMARCALS DE PROMOCIÓ I PLANIFICACIÓ TURÍSTICA

Atès que la promoció i la comunicació turístiques són una de les estratègies clau d'aquest Pla d'acció, també caldrà comptar amb el suport de diversos organismes supracomarcal de promoció turística. Entre aquests destaquen, per la seva rellevància i la seva capacitat d'actuació, el **Patronat de Turisme de la Diputació de Lleida** i l'**Agència Catalana de Turisme**, que a més gestiona les accions promocionals de la Marca Pirineus, de la qual forma part la RNC de Boumort.

A escala catalana, també cal tenir en compte com a agent col·laborador la **Direcció General de Turisme** de la Generalitat de Catalunya, que desenvolupa diverses accions de suport a l'ecoturisme en el marc de la **Taula d'Ecoturisme de Catalunya** i en base al que estableix el *Pla de foment del turisme de natura als espais naturals protegits de Catalunya*.

GRUPS D'ACCIÓ LOCAL QUE PROMOUEN EL TURISME DE FAUNA

Els grups d'acció local són associacions o altres entitats sense ànim de lucre encarregades de la gestió de l'Estratègia de Desenvolupament Local d'un territori concret del medi rural. Més concretament, solen gestionar els programes de desenvolupament rural vinculats al fons europeu LEADER.

El territori de la RNC de Boumort forma part (majoritàriament) de l'àmbit d'actuació del Grup d'Acció Local **Consorci Leader Pirineu Occidental**, que a més ha impulsat alguns projectes relacionats amb l'ecoturisme (FEMParc i Leader Natura). Per tant, és un aliat estratègic amb qui es poden cercar sinergies.

Si bé ja fora del territori d'influència de la RNC de Boumort, un altre possible aliat és el Grup d'Acció Local **Consorci per al Desenvolupament de la Catalunya Central**, que ha impulsat un projecte (Vida Silvestre) centrat, precisament, en l'impuls del turisme d'observació de fauna salvatge. En el marc d'aquest projecte, s'han organitzat jornades tècniques de formació i intercanvi d'experiències, estudis tècnics i una guia d'iniciació per a allotjaments rurals.

4. LÍNIES D'ACTUACIÓ I PROPOSTA D'ACCIONS

Aquest Pla d'acció, per tal d'assolir la missió i els objectius que s'ha proposat (vegeu 3.1), es desplega en quatre àmbits estratègics o línies d'actuació. Cadascuna d'aquestes línies estratègiques es despleguen, a la vegada, en accions concretes (25 en total) que són les que es descriuen breument en aquest darrer capítol del Pla.

Les 4 línies d'actuació són les següents:

- A. Increment de l'atractivitat del territori i de l'oferta d'equipaments** (5 accions proposades). Aquest conjunt d'accions pretenen que la RNC esdevingui encara més atractiva per a l'observació de fauna salvatge, ja sigui aplicant mesures de gestió que facilitin l'observació de les espècies més emblemàtiques (sobretot cérvols i altres mamífers) com creant nous equipaments (nous aguait i miradors dins la RNC i nous punts d'interpretació temàtics als principals nuclis d'accés a l'espai).
- B. Millora de l'oferta turística i suport a les empreses** (8 accions proposades). Si la RNC es vol consolidar com una destinació potent i reconeguda en l'àmbit de l'observació de fauna, cal seguir especialitzant les empreses en aquest segment turístic de la fauna salvatge, cosa que vol dir ampliar l'oferta d'activitats guiades (nous productes per a nous públics) i millorar la qualitat de l'experiència turística.
- C. Promoció, comunicació i formació** (7 accions proposades). La RNC de Boumort encara no es prou coneguda a escala estatal (i encara menys internacional), per la qual cosa cal incrementar els esforços en promoció de la RNC com a destinació de fauna salvatge mitjançant nous canals i noves aliances.
- D. Cooperació, treball en xarxa i vies de finançament** (5 accions proposades). En l'actual panorama turístic, amb infinitat de marques i destinacions, la cooperació i el treball en xarxa esdevenen imprescindibles. Cal articular mecanismes i espais de coordinació amb entitats i territoris propers per consolidar destinacions més àmplies i potents. Així mateix, es clau cercar noves vies de finançament per afrontar les inversions necessàries.

Tal com s'ha dit, cada línia d'actuació es desplega en diverses accions que es descriuen per mitjà d'una **fitxa**. Cada fitxa incorpora un codi de l'acció, una breu descripció sobre com dur-la a terme, els principals agents responsables i altres agents implicats. També s'indica, al final, el grau de prioritat i si l'acció està prevista en el projecte de continuïtat que el Consell Comarcal del Pallars Jussà durà a terme al llarg de l'any 2019, novament en el marc de la convocatòria "Treball a les 7 comarques".

En alguna de les fitxes de les accions se cita també la publicació *TURISME D'OBSERVACIÓ DE FAUNA SALVATGE. Guia de recursos i idees per a empreses i emprenedors turístics del Pallars Jussà*. Aquest nou material ha estat elaborat l'any 2018 en el marc del mateix projecte en el que s'inscriu aquest Pla d'acció. Es tracta d'una guia que es troba a disposició de qualsevol professional i emprenedor i que pot servir com a element complementari i de suport per al desplegament d'algunes accions previstes en aquest Pla.

4.1. Increment de l'atractivitat del territori i de l'oferta d'equipaments (Línia A)

Aquesta línia d'actuació consta d'un total de 5 accions proposades. Són les següents:

Codi A1	RECUPERACIÓ/REINTRODUCCIÓ D'ESPÈCIES PER MILLORAR L'ATRACTIU I DIVERSIFICAR LES ESPÈCIES
DESCRIPCIÓ	<p>Per augmentar i diversificar l'atractiu dels recursos faunístics de la RNC, i promoure visites més enllà de la brama del cérvol, es podrien estudiar actuacions per recuperar o reintroduir noves espècies. Així, l'equip de la RNC va introduir fa un temps uns pocs exemplars de cavall salvatge i, de fet, els cérvols es van reintroduir l'any 1981. L'ecosistema del Boumort és idoni, per exemple, per a altres mamífers com la cabra salvatge o fins i tot els bisons. En algun sector concret de la Reserva, es podria executar una prova pilot basada en observació de cavall salvatge i bisó europeu.</p> <p>Aquesta actuació es podria recolzar en les diverses iniciatives <i>Rewilding</i> que s'estan duent a terme arreu d'Europa. La fundació Rewilding Europe disposa de l'<i>European Wildlife Bank</i> (web), una eina pionera que presta ramats d'herbívors silvestres (cavalls salvatges, bisons europeus, etc.) per a la seva reintroducció. Altres model inspiradors són la Reserva Biològica Campanarios de Azaba (web) o la Reserva Monts d'Azur (web).</p>
RESPONSABLE/S	RNC del Boumort
ALTRES AGENTS IMPLICATS	<ul style="list-style-type: none"> • Departament d'Agricultura, Ramaderia, Pesca i Alimentació • Departament de Territori i Sostenibilitat
PRIORITAT	Alta Mitjana Baixa

Codi A2	ELABORAR I APROVAR UN PLA D'ORDENACIÓ DELS USOS I ACTIVITATS DE LA RESERVA QUE IMPULSI MESURES PER AFAVORIR L'OBSERVACIÓ DE FAUNA SALVATGE
DESCRIPCIÓ	<p>La RNC, com qualsevol espai natural protegit, hauria de disposar d'un pla de protecció que ordeni els usos i activitats que tenen lloc o podrien tenir lloc a l'espai. Caldrà impulsar la redacció i aprovació d'aquest instrument.</p> <p>Aquest Pla podria incloure actuacions i mesures que facilitin i afavoreixin l'observació de fauna salvatge, especialment aquella més atractiva des del punt de vista ecoturístic (cérvol, isard, cabirol, carronyaires, àguila daurada, etc.). Entre aquestes mesures podria haver-hi una zonificació que estableixi sectors de reserva o amb menys pressió cinegètica, obertura de vegetació, nous punts d'alimentació suplementària, punts d'observació autoritzats i regulats, etc.</p> <p>La regulació d'activitats haurà de considerar que l'ecoturisme té més potencial a la primavera i l'estiu (i fins a la brama), i menys a la tardor i l'hivern (quan és més prioritària la caça i la meteorologia és més adversa).</p>
RESPONSABLE/S	RNC del Boumort (i Junta Consultiva)
ALTRES AGENTS IMPLICATS	<ul style="list-style-type: none"> • Departament d'Agricultura, Ramaderia, Pesca i Alimentació • Departament de Territori i Sostenibilitat
PRIORITAT	Alta Mitjana Baixa

Codi A3	DEFINIR ACTIVITATS I RECURSOS PER FER VISITES PER LLIURE
DESCRIPCIÓ	<p>Tot i que la missió d'aquest Pla aposta per la promoció i l'impuls a les activitats guiades d'observació de fauna, també cal pensar en aquells visitants que vulguin fer visites per lliure, i per tant oferir-los un ventall prou atractiu d'activitats i recursos. Els diversos materials informatius que s'han elaborat (vegeu apartat 2.2.2) ja van en aquesta línia, però es podria anar un pas més enllà i editar noves guies més especialitzades amb recomanacions concretes per a l'observació de fauna.</p> <p>Una possibilitat en aquest sentit, que a més contribuiria a la desestacionalització, seria l'edició d'un calendari ecoturístic de la RNC (a mode de guia de camp), tal com han fet altres espais protegits (el del Parc Natural de Somiedo seria un bon referent). Una altra idea seria l'edició d'una guia descriptiva i amb fotografies de qualitat sobre els set itineraris a peu recomanats per la RNC (vegeu 2.3.4). La descripció i els <i>tracks</i> d'aquests itineraris es podrien publicar a la plataforma Wikiloc. Finalment, caldria valorar també la possibilitat d'actualitzar i reeditar la <i>Guia de la Reserva</i> editada l'any 2006.</p>
RESPONSABLE/S	RNC del Boumort
ALTRES AGENTS IMPLICATS	<ul style="list-style-type: none"> • Consell Comarcal del Pallars Jussà
PRIORITAT	Alta Mitjana Baixa

Codi A4	PROGRAMA DE CREACIÓ DE NOUS EQUIPAMENTS DE SUPORT PER A L'OBSERVACIÓ DE FAUNA
DESCRIPCIÓ	<p>La RNC gestiona l'observatori del Boumort, especialitzat en ocells carronyaires. Dos aguait més (en fase de consolidació) complementen l'oferta per observar carronyaires i mamífers com el cérvol o el porc senglar.</p> <p>Caldria dissenyar i executar un programa per augmentar l'oferta d'equipaments especialitzats en observació de fauna. Aquí hi ha un gran ventall de possibilitats, algunes de les quals ja s'han començat a valorar per l'equip tècnic de la RNC. Així, per exemple, es podria crear al sector de les Coberterades un mirador amb plataforma per observar cérvols i voltors a mitja distància. Una altra possibilitat serien aguait per observar petits ocells i mamífers de comportament nocturn (genetes, teixons...), com els que té l'empresa Natura a prop (web) al Pla de l'Estany. També es podria crear un <i>hide</i> especialitzat en àguila daurada. D'altra banda, es podria estudiar la creació i senyalització d'itineraris especialitzats en fauna (si escau, acompanyats de plafons interpretatius).</p> <p>La gestió d'alguns d'aquests equipaments podria ser pròpia de la RNC (com fins ara) o amb concessió a empreses especialitzades.</p>
RESPONSABLE/S	RNC del Boumort
ALTRES AGENTS IMPLICATS	<ul style="list-style-type: none"> • Empreses especialitzades en la instal·lació de <i>hides</i> • Consell Comarcal del Pallars Jussà
PRIORITAT	Alta Mitjana Baixa

Codi A5	IMPULSAR UNA XARXA DE PUNTS D'INTERPRETACIÓ TEMÀTICS ALS DIVERSOS NUCLIS D'ACCÉS A LA RESERVA
DESCRIPCIÓ	<p>Tenint en compte la configuració de la RNC amb múltiples accessos (alguns dels quals molt allunyats entre si), aquest Pla aposta per impulsar una xarxa de punts d'interpretació temàtics situats als diversos nuclis d'accés i de la perifèria (es descarta, doncs, crear un gran equipament interpretatiu especialitzat en fauna). Aquests punts haurien de servir per informar sobre els atractius faunístics (i d'altre tipus) de la RNC i de l'oferta d'activitats, i fins i tot possibilitar-ne o facilitar-ne la contractació.</p> <p>Caldria dissenyar un pla que identifiqués els nuclis d'accés prioritaris que haurien de comptar amb un punt d'interpretació, quins espais ja existents o de nova creació podrien acollir-los, la viabilitat i les vies de finançament, i els models de gestió i explotació (concessions, convenis, etc.). En aquest sentit, ja existeixen idees de projectes que van en aquesta línia en poblacions com Pessonada i Bóixols al Pallars Jussà, i també a Gerri de la Sal (Pallars Sobirà) i a Taús (Alt Urgell).</p> <p>D'altra banda, caldria consolidar les sinergies entre la RNC i el centre d'acollida turística a l'antiga estació de tren de La Pobla de Segur. Aquest equipament pot esdevenir, a més d'un punt d'interpretació temàtic, un punt distribuïdor de visitants cap a la Reserva, on les empreses de guiatge puguin citar els seus clients i fer una primera xerrada explicativa amb els nous suports interpretatius.</p>
RESPONSABLE/S	RNC del Boumort i Consell Comarcal del Pallars Jussà
ALTRES AGENTS IMPLICATS	<ul style="list-style-type: none"> • Ajuntaments
PRIORITAT	Alta Mitjana Baixa

4.2. Millora de l'oferta turística i suport a les empreses (Línia B)

Aquesta línia d'actuació consta d'un total de 8 accions proposades. Són les següents:

Codi B1	MILLORA DEL PARC DE VEHICLES QUE S'UTILITZEN PER LES VISITES A LA RESERVA
DESCRIPCIÓ	<p>Tal com es diu a la guia de recursos i idees "Turisme d'observació de fauna salvatge", si volem especialitzar-nos en aquest segment s'ha de comptar amb vehicles adaptats a l'observació que millorin l'experiència del visitant. Això permetrà generar noves propostes de descoberta del Boumort, augmentar l'atractiu i el valor afegit, i allargar el període d'activitat per part de les empreses.</p> <p>Atès l'elevat cost d'aquests vehicles i l'actual concentració d'aquesta activitat en un curt espai de temps, caldria buscar fórmules que facin viable la inversió per part de les empreses. Entre aquestes hi hauria la possibilitat d'allargar la durada de les autoritzacions que atorga la RNC i la possibilitat de realitzar noves activitats, així com la recerca i ús d'instruments de cofinançament.</p>
RESPONSABLE/S	Empreses de guiatge a la Reserva
ALTRES AGENTS IMPLICATS	<ul style="list-style-type: none"> RNC de Boumort (que ho pot incorporar en els plecs de condicions) Gestors de programes de finançament com ara LEADER, per buscar fórmules d'inversió en vehicles
PRIORITAT	<p>Alta Mitjana Baixa</p> <p><i>Nota: Aquesta acció es desenvoluparà parcialment al llarg del 2019 en el marc del projecte SOC, acció A.2 (Elaboració d'un dossier informatiu sobre oportunitats de finançament).</i></p>

Codi B2	MILLORA DEL MATERIAL D'OBSERVACIÓ DE LES EMPRESES
DESCRIPCIÓ	<p>Qualsevol guia o empresa que vulgui oferir productes turístics d'observació de fauna salvatge ha de comptar amb instruments específics que facilitin la visualització d'animals situats a llargues distàncies (i, de pas, evitin molestar-los). Es tracta de material per a l'observació (binocles, telescopis, adaptadors per fer <i>digiscoping</i>), guies il·lustrades en paper i format online, aplicacions per mòbils i tauletes, etc.</p> <p>Actualment les empreses ofereixen una part del material però caldria convertir-lo en un requisit (gratuït o de pagament per als seus clients).</p>
RESPONSABLE/S	RNC del Boumort
ALTRES AGENTS IMPLICATS	<ul style="list-style-type: none"> RNC de Boumort (que ho pot incorporar en els plecs de condicions) Gestors de programes de finançament com ara LEADER, per buscar fórmules d'inversió en aquest tipus de materials
PRIORITAT	<p>Alta Mitjana Baixa</p> <p><i>Nota: Aquesta acció es desenvoluparà parcialment al llarg del 2019 en el marc del projecte SOC, acció A.2 (Elaboració d'un dossier informatiu sobre oportunitats de finançament).</i></p>

Codi B3	CREACIÓ DE NOVES ACTIVITATS I PRODUCTES D'ACORD AMB LA PLANIFICACIÓ ESTABLERTA
DESCRIPCIÓ	<p>Actualment la major part d'activitat ecoturística a Boumort es concentra a l'entorn de la brama del cérvol i la utilització dels aguaites per a la fotografia d'ocells carronyaires.</p> <p>Per fer més estable l'activitat de les empreses, caldria ampliar la gamma de productes de manera que arribin a nous segments de visitants (per exemple, els que volen fer rutes o activitats de més curta durada) i que es puguin realitzar durant un mínim de 8 mesos a l'any.</p> <p>Es proposa continuar el procés de suport a les empreses en la definició dels segments de mercat prioritaris i la creació de productes que s'adaptin a cada un d'aquests segments. A la guia de recursos i idees "Turisme d'observació de fauna salvatge" s'indiquen algunes possibilitats al respecte.</p>
RESPONSABLE/S	Consell Comarcal del Pallars Jussà
ALTRES AGENTS IMPLICATS	<ul style="list-style-type: none"> • Empreses de guiatge i turístiques de la zona • RNC de Boumort
PRIORITAT	<p>Alta Mitjana Baixa</p> <p><i>Nota: Aquesta acció ja s'ha iniciat i es consolidarà al llarg del 2019 en el marc del projecte SOC acció A.1 (Assessoraments individualitzats a empreses, ampliant-los a altres serveis de la cadena de valor).</i></p>

Codi B4	IDENTIFICACIÓ DE POSSIBLES AVANTATGES PER A EMPRESES ACREDITADES
DESCRIPCIÓ	<p>El 2018 s'ha fet una prova pilot d'un itinerari exclusiu durant l'època de brama (15 setembre-15 octubre) en el què només hi tenien accés les empreses de guiatge autoritzades per la RNC (a més de ramaders locals o altres usuaris amb dret d'ús de la zona). El resultat ha estat l'increment dels guiatges, pel valor afegit que suposava aquesta exclusivitat.</p> <p>Els resultats d'aquesta prova pilot permeten i aconsellen que s'estudii la viabilitat de crear nous itineraris exclusius, a més de facilitar altres avantatges que permetin a les empreses autoritzades millorar la seva oferta d'activitats i generar noves propostes de visita amb més valor.</p>
RESPONSABLE/S	RNC de Boumort
ALTRES AGENTS IMPLICATS	<ul style="list-style-type: none"> • Empreses de guiatge
PRIORITAT	Alta Mitjana Baixa

Codi B5	PROGRAMA DE QUALITAT I RECONeixEMENT DELS GUIES
DESCRIPCIÓ	<p>Boumort disposa de recursos suficients com per no centrar tota l'activitat en l'observació d'espècies reclam (cérvol, voltors) i augmentar la gamma de propostes temàtiques de visita aprofitant altres recursos d'interès (patrimoni geològic, guerra civil, poblaments troglodítics, literatura, etc.). En aquest sentit, cal que els guies dominin les tècniques d'interpretació del patrimoni atès que és un dels factors que més contribueixen a la satisfacció dels clients i a la qualitat i interès dels productes.</p> <p>Es proposa organitzar periòdicament sessions formatives per a les empreses en matèria de tècniques d'interpretació.</p> <p>D'altra banda, es proposa crear un distintiu de la Reserva que puguin utilitzar les empreses de guiatge en vehicles, roba, etc. per tal de donar-los més visibilitat de cara als clients.</p>
RESPONSABLE/S	RNC del Boumort
ALTRES AGENTS IMPLICATS	<ul style="list-style-type: none"> • Consell Comarcal del Pallars Jussà • Empreses de guiatge
PRIORITAT	<p>Alta Mitjana Baixa</p> <p><i>Nota: Aquesta acció es desenvoluparà parcialment al llarg del 2019 en el marc del projecte SOC accions del grup B (Fase de formació i millora de les experiències turístiques)</i></p>

Codi B6	CREACIÓ I DIFUSIÓ DE MATERIALS DE SUPORT
DESCRIPCIÓ	<p>A més de les sessions formatives dirigides als guies, el programa de qualitat s'ha de complementar amb la creació de materials de suport i la tramesa periòdica de reculls informatius sobre novetats, tendències, programes de finançament, etc. que puguin ajudar a les empreses en la millora de la seva oferta d'activitats.</p> <p>La guia de recursos i idees "Turisme d'observació de fauna salvatge" és un primer document que pot ser d'utilitat. A més del seu contingut, incorpora un capítol de recursos addicionals que cal anar actualitzant.</p> <p>També es podria elaborar un dossier temàtic sobre turisme de fauna per presentar el territori i els productes turístics que ofereixen les empreses.</p> <p>Així mateix, es podrien dissenyar baners que les empreses i les entitats poguessin incrustar a les seves accions de comunicació i promoció online, i que enllacin amb la pàgina web de la Reserva.</p>
RESPONSABLE/S	Consell Comarcal del Pallars Jussà
ALTRES AGENTS IMPLICATS	<ul style="list-style-type: none"> • Empreses de guiatge i turístiques de la zona • Reserva Nacional de Caça de Boumort
PRIORITAT	<p>Alta Mitjana Baixa</p> <p><i>Nota: Aquesta acció es desenvoluparà al llarg del 2019 en el marc del projecte SOC accions del grup C.2. (Preparació d'un dossier temàtic de presentació del territori com a destinació de turisme d'observació de fauna).</i></p>

Codi B7	MILLORA DEL SISTEMA D'AUTORITZACIONS A LES EMPRESES
DESCRIPCIÓ	<p>Per assegurar la qualitat de l'experiència turística, les empreses han de poder garantir un bon coneixement de la reserva (fauna, flora, paisatge, història, patrimoni cultural), dels clients i de les tècniques d'interpretació. A més de posar al seu abast cursos de formació i materials de suport, també es podrien introduir millores que facin evolucionar l'actual sistema d'autoritzacions de la RNC (vegeu 2.4). Algunes possibles millores serien:</p> <ul style="list-style-type: none"> • Les autoritzacions a les empreses podrien incorporar uns requisits mínims que garanteixin aquesta qualitat de l'experiència. • Els períodes d'autorització haurien de ser suficientment llargs per tal que les inversions realitzades es puguin recuperar. • Garantir una certa exclusivitat pel que fa a la visita que oferiran a la Reserva: nombre d'empreses que operen, distribució dels llocs, etc. <p>La implementació d'aquesta i altres mesures que permetin avançar cap a un nou sistema d'autoritzacions podria requerir l'elaboració d'un estudi jurídic (o, en qualsevol cas, seria recomanable).</p>
RESPONSABLE/S	RNC del Boumort
ALTRES AGENTS IMPLICATS	<ul style="list-style-type: none"> • Consell Comarcal del Pallars Jussà
PRIORITAT	Alta Mitjana Baixa

Codi B8	PLA DE VIABILITAT DE NOUS SERVEIS D'ESTADA A LA RESERVA
DESCRIPCIÓ	<p>Per augmentar l'atractivitat de Boumort seria convenient comptar amb serveis d'allotjament que facilitin l'estada en l'àmbit de la Reserva i que configurin nous productes i propostes de visita. Entre d'altres, podria haver-hi campaments per a fotògrafs, <i>birders</i>, científics, comunitat educativa, etc. que permetessin aprofitar al màxim els temps d'observació.</p> <p>D'altra banda, caldria identificar espais que permetin estructurar nous productes innovadors vinculats al concepte d'immersió en el medi natural o de <i>glamping</i> (de <i>glamour+càmping</i>), que atreguin segments de visitants que busquen experiències singulars.</p> <p>En aquest sentit, es proposa la redacció d'un pla específic que a més d'identificar quins d'aquests elements són prioritaris, estudiï la seva viabilitat, la forma de finançament i les vies d'explotació. Aquest pla s'hauria de coordinar amb el Pla d'ordenació previst a l'acció A2.</p>
RESPONSABLE/S	RNC del Boumort
ALTRES AGENTS IMPLICATS	<ul style="list-style-type: none"> • Empreses turístiques i altres allotjaments de la zona • Consell Comarcal del Pallars Jussà
PRIORITAT	Alta Mitjana Baixa

4.3. Promoció, comunicació i formació (Línia C)

Aquesta línia d'actuació consta d'un total de 7 accions proposades. Són les següents:

Codi C1	PROGRAMA AMFITRIONS DE MILLORA DE L'ACOLLIDA AL VISITANT
DESCRIPCIÓ	<p>L'objectiu és convertir els establiments turístics i equipaments públics on s'adrecen els visitants en punts d'informació que disposin dels recursos suficients per convertir-se en amfitrions. És a dir, en punts que orientin els visitants, suggereixin activitats a fer, espais per descobrir, esdeveniments, i facilitin el contacte amb els guies i empreses d'activitats.</p> <p>El material de suport previst en les accions B6 i C3 d'aquest Pla, així com la guia de recursos i idees "Turisme d'observació de fauna salvatge", són documents de base que seran d'utilitat per a aquesta acció.</p> <p>Aquesta acció s'hauria de complementar amb visites a la RNC de Boumort en èpoques de baixa ocupació que permetin la interrelació amb el personal de la Reserva i amb les empreses acreditades.</p>
RESPONSABLE/S	Consell Comarcal del Pallars Jussà
ALTRES AGENTS IMPLICATS	<ul style="list-style-type: none"> • Empreses turístiques i altres equipaments de la zona • RNC de Boumort
PRIORITAT	<p>Alta Mitjana Baixa</p> <p><i>Nota: Aquesta acció es podrà consolidar al llarg del 2019 en el marc del projecte SOC acció C.2. (Preparació d'un dossier temàtic de presentació del territori com a destinació de turisme d'observació de fauna)</i></p>

Codi C2	CREACIÓ D'UN BANC D'IMATGES (FOTOGRAFIES, VÍDEOS)
DESCRIPCIÓ	<p>És clau facilitar eines, recursos i suport als prescriptors que es dirigeixen a audiències que poden convertir-se en futurs visitants. Amb la creació d'un banc d'imatges i vídeos de qualitat es podrien atendre peticions de material fotogràfic i audiovisual de bloggers, periodistes interessats en publicar articles o bé d'operadors turístics interessats en desenvolupar nous productes. El procediment per dur a terme aquesta acció seria:</p> <ul style="list-style-type: none"> • Identificar aquells recursos i punts que poden ser d'interès. • Identificar els perfils de visitants que s'han de veure reflectits en les imatges (famílies, grups, sèniors, esportistes, aficionats a la natura, etc.) ja que una part han d'incorporar gent fent activitats. • Fotografiar i fer vídeos als recursos identificats en el punt anterior. • Compartir les fotografies i els vídeos a través d'enllaços en les webs municipals, webs turístiques i xarxes socials de les empreses.
RESPONSABLE/S	Consell Comarcal del Pallars Jussà
ALTRES AGENTS IMPLICATS	<ul style="list-style-type: none"> • RNC del Boumort • Entitats de promoció locals i supralocals
PRIORITAT	Alta Mitjana Baixa

Codi C3	DIRECTORI DE GUIES I EMPRESES D'ACTIVITATS ACREDITADES
DESCRIPCIÓ	<p>L'especialització del territori cap a la pràctica d'activitats relacionades amb el turisme de fauna i de descoberta dels valors del Boumort, requereix l'existència de professionals del territori que puguin acompanyar aquests practicants en la iniciació i/o perfeccionament.</p> <p>Fer més divulgació d'aquests professionals permetria generar més activitat econòmica, noves oportunitats laborals i una millor imatge de l'adaptació del territori a aquestes activitats i de què es disposa d'una oferta àmplia i ben estructurada.</p> <p>Per això, es proposa l'edició d'una publicació online en què es presentin els guies, la seva experiència, especialització, idiomes, etc., tal com fan molts espais d'interès natural i/o cultural.</p>
RESPONSABLE/S	RNC del Boumort i Consell Comarcal del Pallars Jussà
ALTRES AGENTS IMPLICATS	<ul style="list-style-type: none"> • Guies i empreses acreditades
PRIORITAT	Alta Mitjana Baixa

Codi C4	CAMPANYA DE PRESENTACIÓ DE LA RESERVA A PRESCRIPTORS I ENTITATS DE PROMOCIÓ TURÍSTICA
DESCRIPCIÓ	<p>És important assegurar que les entitats de promoció (Consells Comarcals, Ara Lleida, Agència Catalana de Turisme, etc.) siguin coneixedors dels treballs d'impuls ecoturístic realitzats a la RNC de Boumort, especialment el dossier temàtic de presentació de Boumort com a destinació de turisme d'observació de fauna - catàleg de productes (accions B6 i A3).</p> <p>Això permetrà que en facin difusió a través de les seves plataformes i mitjançant les accions promocionals que duen a terme.</p>
RESPONSABLE/S	Consell Comarcal del Pallars Jussà
ALTRES AGENTS IMPLICATS	<ul style="list-style-type: none"> • RNC Boumort • Entitats supracomarcals de promoció turística • Associació Geoparc Conca de Tremp-Montsec
PRIORITAT	Alta Mitjana Baixa

Codi C5	WEB DE PROMOCIÓ DE LA RESERVA I DEFINICIÓ D'UNA ESTRATÈGIA DE COMUNICACIÓ ONLINE
DESCRIPCIÓ	<p>Les tecnologies de la informació, i especialment les pàgines webs i les xarxes socials, s'han convertit en el suport més utilitzat pels visitants a l'hora de cercar informació, reservar productes i serveis turístics i compartir les seves experiències.</p> <p>Internet posa a disposició de les destinacions una àmplia varietat de mitjans que permeten arribar a àmplies audiències a baix cost, la qual cosa optimitza les inversions destinades en promoció. A més a més, existeixen portals i xarxes socials de referència en el món del turisme a Catalunya on Boumort hi pot tenir presència sense cost.</p> <p>La utilització dels diferents mitjans online varia en funció del segment de visitant al què ens volem adreçar i evoluciona d'una manera molt ràpida.</p> <p>Es tracta, per tant, de millorar l'actual web turística del Boumort que està incrustada a la web del Pallars Jussà i convertir-la en un portal que faciliti als visitants conèixer la Reserva i organitzar-se per poder-ne gaudir. També caldria valorar la creació de perfils específics del Boumort a les xarxes socials.</p>
RESPONSABLE/S	Consell Comarcal del Pallars Jussà
ALTRES AGENTS IMPLICATS	<ul style="list-style-type: none"> RNC Boumort
PRIORITAT	Alta Mitjana Baixa

Codi C6	ACCIONS DE PROMOCIÓ ADREÇADES A PÚBLIC FINAL (B2C) I A PROFESSIONALS (B2B)
DESCRIPCIÓ	<p>A partir del moment que es disposi del material de suport i informatiu, concretament el dossier temàtic de presentació del territori-catàleg de productes i la nova web de promoció de la Reserva, es dissenyaran i executaran accions de promoció que s'haurien d'alinear i haurien de cercar sinergies amb els plans estratègics i de màrqueting de les entitats de referència (Consell Comarcal, Ara Lleida, Agència Catalana de Turisme).</p> <p>Any a any, s'hauran de planificar i executar accions online i offline, adreçades a:</p> <ul style="list-style-type: none"> públic final (B2C) professionals (B2B) <p>Entre les actuacions previstes s'hauria d'estudiar la viabilitat d'incorporar-se als clubs d'Ara Lleida i de l'Agència Catalana de Turisme, especialment d'ecoturisme, sigui com a Reserva o en el marc de la col·laboració amb el Consell Comarcal.</p>
RESPONSABLE/S	Consell Comarcal del Pallars Jussà
ALTRES AGENTS IMPLICATS	<ul style="list-style-type: none"> RNC del Boumort
PRIORITAT	Alta Mitjana Baixa

Codi C7	DEFINICIÓ I PROMOCIÓ D'UN PROGRAMA D'ESDEVENIMENTS PER A LA VALORITZACIÓ DE LA RESERVA
DESCRIPCIÓ	<p>La promoció d'esdeveniments associats als recursos ofereix una bona oportunitat per augmentar l'atractivitat de la reserva i dinamitzar els negocis locals.</p> <p>Els esdeveniments han de servir per donar a conèixer els valors de la Reserva. Es tracta d'activitats com ara concursos de fotografia i dibuix naturalista, la celebració de jornades com el dia Mundial de les Aus, del Medi Ambient, l'organització de reunions científiques i d'educació ambiental, sortides amb un atractiu específic, etc.</p> <p>Es proposa preparar un programa d'esdeveniments, que compti amb la participació de les entitats, associacions i empreses de l'entorn, amb l'objectiu de millorar la coordinació i promoció, augmentar el seu impacte i garantir una distribució temporal al llarg de l'any.</p>
RESPONSABLE/S	RNC del Boumort
ALTRES AGENTS IMPLICATS	<ul style="list-style-type: none"> • Consell Comarcal del Pallars Jussà • Associació Geoparc Conca de Tremp-Montsec
PRIORITAT	Alta Mitjana Baixa

4.4. Cooperació, treball en xarxa i vies de finançament (Línia D)

Aquesta línia d'actuació consta d'un total de 5 accions proposades. Són les següents:

Codi D1	IDENTIFICACIÓ DE POSSIBLES LÍNIES DE FINANÇAMENT PER AL DESPLEGAMENT DEL PLA D'ACCIÓ
DESCRIPCIÓ	<p>El desplegament d'aquest Pla d'acció requereix de recursos externs per a les administracions implicades i per a les empreses que volen generar activitat a la Reserva, tal com s'ha indicat en les accions B1 i B2. Avui dia existeixen diverses fonts de finançament que cal tenir identificades, tant pel que fa als objectius que persegueixen i als possibles beneficiaris, com als períodes de convocatòria. Es tracta d'ajuts convocats per:</p> <ul style="list-style-type: none"> • Administracions locals (com la Diputació de Lleida) • Administracions autonòmiques (Plans de foment territorial del turisme, programes de desenvolupament rural, programes de suport al desenvolupament local – SOC, etc.) • Administració estatal (convocatòries d'ajuts per al desenvolupament rural, del Ministerio de Agricultura, Pesca y Alimentación y del Ministerio para la Transición Ecológica) • Administracions europees (FEDER, FEADER, LIFE, COSME, etc.)
RESPONSABLE/S	RNC del Boumort i Consell Comarcal del Pallars Jussà
ALTRES AGENTS IMPLICATS	<ul style="list-style-type: none"> • Ajuntaments de l'àmbit de la Reserva • Empreses del sector turístic i explotacions agràries/ramaderes
PRIORITAT	<p>Alta Mitjana Baixa</p> <p><i>Nota: Pel que fa a les línies de finançament per a les empreses, aquesta acció es desenvoluparà al llarg del 2019 en el marc del projecte SOC (acció A.2 Elaboració d'un dossier informatiu sobre oportunitats de finançament).</i></p>

Codi D2	PROGRAMA DE COOPERACIÓ AMB ALTRES ESPAIS NATURALS PROTEGITS I CERTIFICATS
DESCRIPCIÓ	<p>Cal establir mecanismes de cooperació amb els espais naturals de la zona, especialment el Parc Nacional d'Aigüestortes i Estany de Sant Maurici, el Parc Natural de l'Alt Pirineu, La Terreta, la Muntanya d'Alinyà, així com amb les entitats gestores del Geoparc Conca de Tremp-Montsec i la Destinació Starlight del Montsec.</p> <p>El programa de cooperació pot ser temàtic (centrat en la promoció de l'observació de fauna) o més general (per posar en valor els espais naturals protegits) i posicionar el Pallars o el Prepirineu com un territori d'excel·lència. En alguns casos, aquesta cooperació permetrà accedir a integrar-se en projectes transfronterers (veure acció D4).</p>
RESPONSABLE/S	RNC del Boumort i Consell Comarcal del Pallars Jussà
ALTRES AGENTS IMPLICATS	<ul style="list-style-type: none"> • Geoparc Mundial de la UNESCO Conca de Tremp-Montsec • Parc Astronòmic del Montsec - Destinació Starlight
PRIORITAT	Alta Mitjana Baixa

Codi D3	PROGRAMA DE COOPERACIÓ AMB EL SECTOR TURÍSTIC SITUAT A L'ENTORN DE LA RESERVA
DESCRIPCIÓ	<p>El caràcter transversal de l'activitat turística fa necessària la col·laboració entre els agents que intervenen en una destinació per garantir uns nivells de qualitat homogenis dels productes i dels serveis que s'ofereixen als visitants, basats en l'activitat a la Reserva.</p> <p>Per tal de reforçar la cooperació entre la Reserva i els agents econòmics i socials es proposa:</p> <ul style="list-style-type: none"> • Facilitar la comunicació interna a través de correus electrònics i butlletins digitals, amb les entitats i les empreses locals. • Organitzar un calendari de jornades informatives i visites tècniques als principals recursos turístics de la Reserva adreçades als agents implicats en l'activitat turística de la zona. <p>Aquesta línia de treball s'hauria de consensuar amb l'àrea de turisme del Consell Comarcal i amb les oficines de turisme i centres d'interpretació de l'entorn amb l'objectiu de fer una promoció conjunta, crear propostes de visita combinades, i dissenyar itineraris que connectin diversos punts d'interès.</p>
RESPONSABLE/S	RNC del Boumort
ALTRES AGENTS IMPLICATS	<ul style="list-style-type: none"> • Consell Comarcal del Pallars Jussà • Oficines de turisme • Equipaments culturals
PRIORITAT	Alta Mitjana Baixa

Codi D4	ADHESIÓ A CERTIFICACIONS I XARXES D'ECOTURISME I TURISME RESPONSABLE
DESCRIPCIÓ	<p>L'objectiu d'aquesta acció és assegurar la compatibilitat entre conservació i desenvolupament turístic i posicionar la Reserva com un destí d'ecoturisme. També ha de servir per identificar possibles socis per a la presentació de projectes de cooperació i finançament (veure acció D2).</p> <p>Entre les actuacions prioritàries caldria avaluar la possibilitat d'implementar la Carta Europea del Turisme Sostenible (CETS) en la Reserva, a poder ser de manera conjunta amb el Geoparc i la resta d'espais protegits de la comarca.</p> <p>També s'hauria de valorar la possibilitat d'incorporar-se a la Taula d'Ecoturisme de Catalunya, que promouen els Departaments d'Empresa i Coneixement i de Territori i Sostenibilitat. Així com la incorporació a altres certificacions vinculades amb el turisme sostenible i responsable que lideri el Consell Comarcal del Pallars Jussà.</p>
RESPONSABLE/S	RNC del Boumort
ALTRES AGENTS IMPLICATS	<ul style="list-style-type: none"> • Consell Comarcal del Pallars Jussà • Geoparc Mundial de la UNESCO Conca de Tremp-Montsec
PRIORITAT	Alta Mitjana Baixa

Codi D5	ESTABLIMENT D'INDICADORS DE SEGUIMENT DE L'ACTIVITAT TURÍSTICA
DESCRIPCIÓ	<p>La Reserva ja té experiència en la recollida de dades, tant dels usuaris dels <i>hides</i> com dels visitants que s'adrecen als punts d'informació durant l'època de brama (vegeu apartat 2.6).</p> <p>Es proposa l'establiment i consolidació d'una bateria d'indicadors que permetin identificar el nombre i tipologia de visitants, la seva evolució i l'impacte econòmic que generen així com l'opinió que tenen de la visita a la Reserva. La recollida de dades per al càlcul d'aquests indicadors s'hauria de fer no només durant la brama del cérvol sinó durant tot l'any.</p> <p>Així mateix, aquests indicadors haurien de servir per avaluar i adaptar les accions de millora dels equipaments i de promoció de la Reserva.</p>
RESPONSABLE/S	RNC del Boumort
ALTRES AGENTS IMPLICATS	<ul style="list-style-type: none">• Consell Comarcal del Pallars Jussà• Empreses turístiques que actuen a la Reserva
PRIORITAT	Alta Mitjana Baixa

4.5. Síntesi i priorització de les accions

Aquest darrer apartat recull totes les accions plantejades en aquest Pla d'acció classificades per línia d'actuació i amb el corresponent grau de prioritat. Tenint en compte que el període d'execució del Pla (2019-2023), el grau de prioritat podria tenir les següent correspondències temporals (si bé altres factors, com la disponibilitat de recursos econòmics, poden influir-hi):

- **Prioritat alta:** accions que haurien de començar a executar-se durant l'any 2019.
- **Prioritat mitjana:** accions que haurien de començar a executar-se durant els anys 2020-2021.
- **Prioritat baixa:** accions que haurien de començar a executar-se durant els anys 2022-2023.

Al final de l'apartat es classifiquen les accions segons el seu grau de prioritat.

TAULA 4. SÍNTESI I PRIORITZACIÓ DE LES ACCIONS PER INCREMENTAR L'ATRACTIVITAT DEL TERRITORI I ELS EQUIPAMENTS

LÍNIA D'ACTUACIÓ	Acció	PRIORITAT
A. INCREMENT DE L'ATRACTIVITAT DEL TERRITORI I DE L'OFERTA D'EQUIPAMENTS	A1. Recuperació/reintroducció d'espècies per millorar l'atractiu i diversificar les espècies	Mitjana
	A2. Elaborar i aprovar un pla d'ordenació dels usos i activitats de la Reserva que impulsi mesures per afavorir l'observació de fauna salvatge	Alta
	A3. Definir activitats i recursos per fer visites per lliure	Baixa
	A4. Programa de creació de nous equipaments de suport per a l'observació de fauna	Alta
	A5. Impulsar una xarxa de punts d'interpretació temàtics als diversos nuclis d'accés a la Reserva	Mitjana

TAULA 5. SÍNTESI I PRIORITZACIÓ DE LES ACCIONS PER MILLORAR L'OFERTA I DONAR SUPORT A LES EMPRESES

LÍNIA D'ACTUACIÓ	Acció	PRIORITAT
B. MILLORA DE L'OFERTA TURÍSTICA I SUPORT A LES EMPRESES	B1. Millora del parc de vehicles que s'utilitzen per les visites a la Reserva	Mitjana
	B2. Millora del material d'observació de les empreses	Mitjana
	B3. Creació de noves activitats i productes d'acord amb la planificació establerta	Alta
	B4. Identificació de possibles avantatges per a empreses acreditades	Alta
	B5. Programa de qualitat i reconeixement dels guies	Alta
	B6. Creació i difusió de materials de suport	Alta
	B7. Millora del sistema d'autoritzacions a les empreses	Mitjana
	B8. Pla de viabilitat de nous serveis d'estada a la Reserva	Baixa

TAULA 6. SÍNTESI I PRIORITZACIÓ DE LES ACCIONS DE PROMOCIÓ, COMUNICACIÓ I FORMACIÓ

LÍNIA D'ACTUACIÓ	Acció	PRIORITAT
C. PROMOCIÓ, COMUNICACIÓ I FORMACIÓ	C1. Programa amfitrions de millora de l'acollida al visitant	Alta
	C2. Creació d'un banc d'imatges (fotografies, vídeos)	Mitjana
	C3. Directori de guies i empreses d'activitats acreditades	Mitjana
	C4. Campanya de presentació de la reserva a prescriptors i entitats de promoció turística	Mitjana
	C5. Web de promoció de la reserva i definició d'una estratègia de comunicació online	Alta
	C6. Accions de promoció adreçades a públic final (b2c) i a professionals (b2b)	Mitjana
	C7. Definició i promoció d'un programa d'esdeveniments per a la valorització de la reserva	Mitjana

TAULA 7. SÍNTESI I PRIORITZACIÓ DE LES ACCIONS PER A LA COOPERACIÓ I LA CERCA DE FINANÇAMENT

LÍNIA D'ACTUACIÓ	Acció	PRIORITAT
D. COOPERACIÓ, TREBALL EN XARXA I VIES DE FINANÇAMENT	D1. Identificació de possibles línies de finançament per al desplegament del pla d'acció	Alta
	D2. Programa de cooperació amb altres espais naturals protegits i certificats	Mitjana
	D3. Programa de cooperació amb el sector turístic situat a l'entorn de la reserva	Mitjana
	D4. Adhesió a certificacions i xarxes d'ecoturisme i turisme responsable	Baixa
	D5. Establiment d'indicadors de seguiment de l'activitat turística	Mitjana

TAULA 8. ACCIONS CLASSIFICADES SEGONS EL SEU GRAU DE PRIORITAT

PRIORITAT	Acció
ALTA	A2. Elaborar i aprovar un pla d'ordenació dels usos i activitats de la Reserva que impulsi mesures per afavorir l'observació de fauna salvatge
	A4. Programa de creació de nous equipaments de suport per a l'observació de fauna
	B3. Creació de noves activitats i productes d'acord amb la planificació establerta
	B4. Identificació de possibles avantatges per a empreses acreditades
	B5. Programa de qualitat i reconeixement dels guies
	B6. Creació i difusió de materials de suport
	C1. Programa amfitrions de millora de l'acollida al visitant
	C5. Web de promoció de la reserva i definició d'una estratègia de comunicació online
	D1. Identificació de possibles línies de finançament per al desplegament del pla d'acció
MITJANA	A1. Recuperació/reintroducció d'espècies per millorar l'atractiu i diversificar les espècies
	A5. Impulsar una xarxa de punts d'interpretació temàtics als diversos nuclis d'accés a la Reserva
	B1. Millora del parc de vehicles que s'utilitzen per les visites a la Reserva
	B2. Millora del material d'observació de les empreses
	B7. Millora del sistema d'autoritzacions a les empreses
	C2. Creació d'un banc d'imatges (fotografies, vídeos)
	C3. Directori de guies i empreses d'activitats acreditades
	C4. Campanya de presentació de la reserva a prescriptors i entitats de promoció turística
	C6. Accions de promoció adreçades a públic final (b2c) i a professionals (b2b)
	C7. Definició i promoció d'un programa d'esdeveniments per a la valorització de la reserva
	D2. Programa de cooperació amb altres espais naturals protegits i certificats
	D3. Programa de cooperació amb el sector turístic situat a l'entorn de la reserva
	D5. Establiment d'indicadors de seguiment de l'activitat turística
BAIXA	A3. Definir activitats i recursos per fer visites per lliure
	B8. Pla de viabilitat de nous serveis d'estada a la Reserva
	D4. Adhesió a certificacions i xarxes d'ecoturisme i turisme responsable